

T.C
KEÇİÖREN KAYMAKAMLIĞI
İLÇE MİLLİ EĞİTİM MÜDÜRLÜĞÜ



ÖNDER ATA İLKOKULU MÜDÜRLÜĞÜ

2024-2028 STRATEJİK PLANI
ANKARA 2024

İSTİKLALMARŞI

Korkma, sönmez bu şafaklarda yüzen al sancak;
Sönmeden yurdumun üstünde tüten en son ocak.
O benim milletimin yıldızıdır, parlayacak;
O benimdir, o benim milletimindir ancak.

Çatma, kurban olayım, çehreni ey nazlı hilal!
Kahraman ırkıma bir gül! Ne bu şiddet, bu celal?
Sana olmaz dökülen kanlarımız sonra helal...
Hakkıdır Hakk'a tapan milletimin istiklal!

Ben ezelden beridir hür yaşadım, hür yaşarım.
Hangi çılgın bana zincir vuracakmış? Şaşarım!
Kükremiş sel gibiyim, bendimi çiğner, aşarım.
Yırtarım dağları, enginlere sığmam taşarım.

Garbin afakını sarmışsa çelik zırhlı duvar,
Benim iman dolu göğsüm gibi serhaddim var.
Ulusun, korkma! Nasıl böyle bir imanı boğar,
"Medeniyet!" dediğin tek dişi kalmış canavar?

Arkadaş! Yurduma alçakları uğratma sakın.
Siper et gövdeni, dursun bu hayasızca akın.
Doğacaktır sana va'dettiği günler Hakk'ın...
Kim bilir, belki yarın, belki yarından da yakın.

Bastığın yerleri "toprak!" diyerek geçme, tanı:
Düşün altındaki binlerce kefensiz yatanı.
Sen şehit oğlusun, incitme, yazıktır atanı:
Verme, dünyaları alsan da, bu cennet vatanı.

Kim bu cennet vatanın uğruna olmaz ki feda?
Şüheda fışkıracak toprağı sıksan, şüheda!
Canı, cananı bütün varımı alsın da Huda,
Etmesin tek vatanımdan beni dünyada cüda.

Ruhumun senden, İlahi, şudur ancak emeli:
Değmesin mabedimin göğsüne namahrem eli.
Bu ezanlar ezanlar-ki şahadetleri dinin temeli
Ebedi yurdumun üstünde benim inlemeli.

O zaman vعد ile bin secde eder-varsa-taşım,
Her cornerından, İlahi, boşanıp kanlı yaşım,
Fışkıran ruh-ı mücerred gibi yerdan na'şım,
O zaman yükselerek arşa değer belki başım.

Dalgalar sen de şafaklar gibi ey şanlı hilal!
Olsun artık dökülen kanlarımın hepsi helal!
Ebediyen sana yok, ırkıma yok izmihlal:
Hakkıdır, hür yaşamış bayrağımın hürriyet;
Hakkıdır, Hakk'a tapan, milletimin istiklal!

Mehmet Akif ERSOY

Öğretmenler;
Yeni Nesil Sizin
Eseriniz Olacaktır.

M. Akif ERSOY



GENÇLİĞE HİTABE

Ey Türk gençliği! Birinci vazifen, Türk İstiklalini, Türk cumhuriyetini, ilelebet, muhafaza ve müdafaa etmektir.

Mevcudiyetinin ve istikbalinin yegane temeli budur. Bu temel, senin, en kıymetli hazinendir. İstikbalde dahi, seni, bu hazineden, mahrum etmek isteyecek, dahili ve harici, bedhahların olacaktır. Bir gün, istiklal ve cumhuriyeti müdafaa mecburiyetine düşersen, vazifeye atılmak için, içinde bulunacağın vaziyetin imkanı ve şartlarını düşünmeyeceksin! Bu imkanı ve şartları, çok namüsaait bir mahiyette tezahür edebilir. İstiklal ve cumhuriyetine kastedecek düşmanlar, bütün dünyada emsali görülmemiş bir galibiyetin mümessili olabilirler. Cebren ve hile ile aziz vatanın, bütün kaleleri zapt edilmiş, bütün tersanelerine girilmiş, bütün orduları dağıtılmış ve memleketin her köşesi bilfiil işgal edilmiş olabilir. Bütün bu şartlardan daha elim ve daha vahim olmak üzere, memleketin dahilinde, iktidara sahip olanlar gaflet ve dalalet ve hatta hiyanet içinde bulunabilirler. Hatta bu iktidar sahipleri şahsi menfaatlerini, müstevlerin siyasi emelleriyle tevhit edebilirler. Millet, fakr u zaruret içinde harap ve bitap düşmüş olabilir.

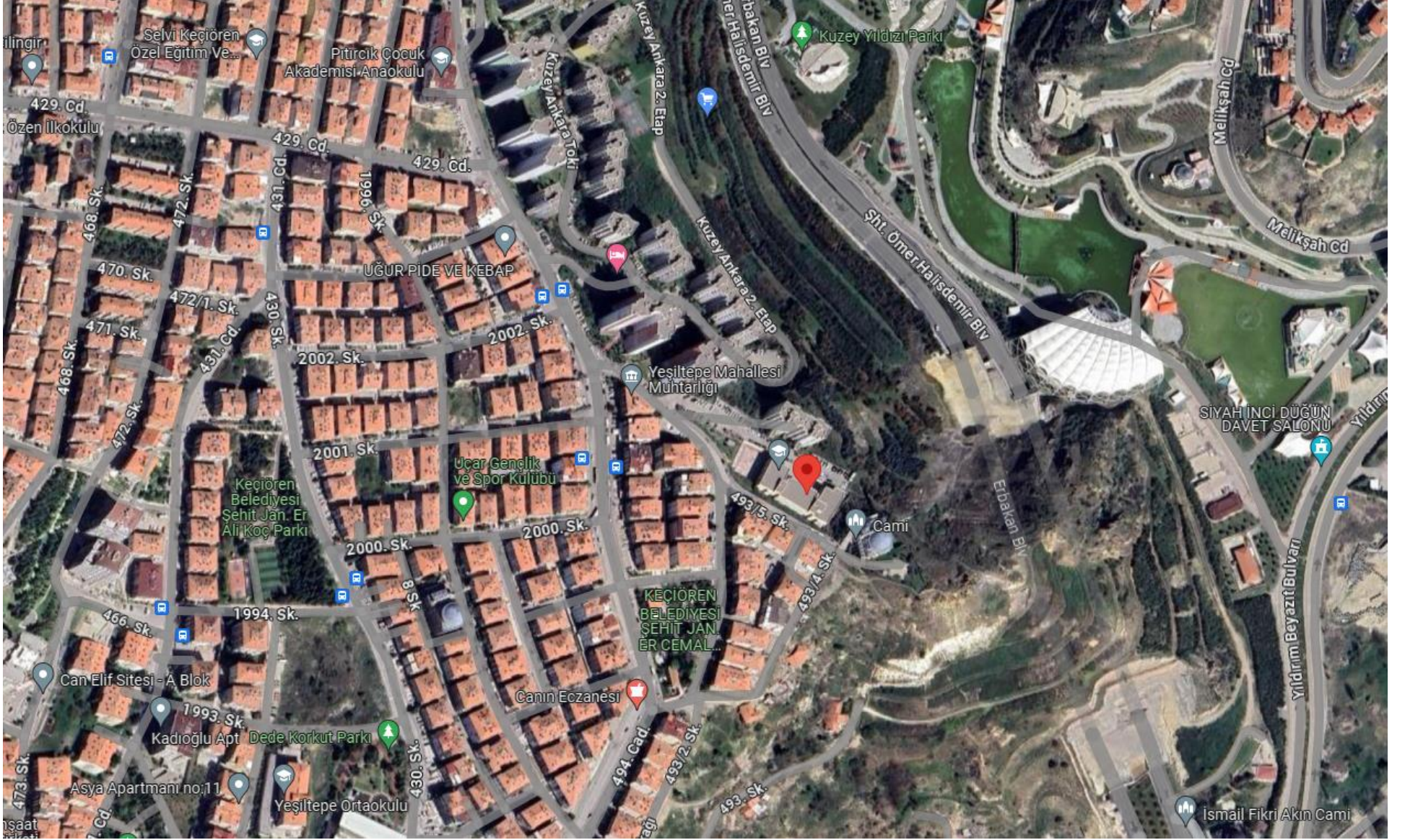
Ey Türk istikbalinin evladı! İşte, bu ahval ve şartlar içinde dahi, vazifen; Türk istiklal ve cumhuriyetini kurtarmaktır! Muhtaç olduğun kudret, damarlarındaki asil kanda, mevcuttur!

M. Akif ERSOY



ÖNDER ATA İLKOKULU

ÖNDER ATA İLKOKULU





ÖNDER ATA İLKOKULU MÜDÜRÜ
ASLAN DAĞ

SUNUŞ

5018 Sayılı “Kamu Malî Yönetimi Ve Kontrol Kanunu” gereğince Kamu Kurumlarına stratejik plan yapma yükümlülüğü getirilmiştir. Söz konusu kanunda stratejik plan kamu idarelerinin orta ve uzun vadeli amaçlarını, temel ilke ve politikalarını, hedef ve önceliklerini, performans ölçütlerini, bunlara ulaşmak için izlenecek yöntemler ile kaynak dağılımlarını içeren planı şeklinde tanımlanmıştır.

Günümüz dünyasının kamu örgütlerinde temel amaç, topluma en iyi hizmeti en verimli ve etkin şekilde sunacak strateji yöntemlerin geliştirilmesi, böylece amaç ve hedeflere ulaşılmasıdır.

Kamu yönetiminin yeniden yapılanmasında ileri görüş sahibi mevcut yönetici ve iş örenlerden daha fazla yararlanma anlayışı, katılımcılık ve uzlaşma ilkeleri ile de tutarlı bir gereklilik haline gelmektedir.

Önder Ata İlkokulu 2024-2028 Stratejik Planını gerçekleştirmek için mevcut potansiyelini en iyi şekilde değerlendirerek, misyonu doğrultusunda, vizyonuna ulaşabilmek için temel değerleri ile amaç ve hedeflerini liderler çalışanlar, öğretmenler, öğrenciler, veliler ve diğer paydaşlarıyla birlikte çalışacaktır.

2024-2028 Stratejik planın hazırlanmasında emeği geçen Önder Ata İlkokulu idareci ve öğretmenlerimize teşekkür ederim.

Aslan DAĞ
Okul Müdürü

İçindekiler

ÖNDER ATA İLKOKULU.....	3
ÖNDER ATA İLKOKULU	4
SUNUŞ.....	5
İÇİNDEKİLER.....	6
BÖLÜM I: GİRİŞ VE PLAN HAZIRLIK SÜRECİ.....	7
BÖLÜM II: DURUM ANALİZİ	8
OKULUN KISITANITIMI	
OKULUN MEVCUT DURUMU: TEMEL İSTATİSTİKLER	
PAYDAŞ ANALİZİ.....	14
GZFT (GÜÇLÜ - ZAYIF - FIRSAT - TEHDİT) ANALİZİ.....	14
GELİŞİM VE SORUN ALANLARI.....	25
BÖLÜM III: MİSYON-VİZYON VE TEMEL DEĞERLER.....	28
MİSYONUMUZ.....	28
VİZYONUMUZ	28
TEMEL DEĞERLERİMİZ.....	29
BÖLÜM IV: AMAÇ - HEDEF VE EYLEMLER.....	30
TEMA I: EĞİTİM VE ÖĞRETİME ERİŞİM	30
TEMA II: EĞİTİM VE ÖĞRETİMDE KALİTENİN ARTIRILMASI.....	33
TEMA III: KURUMSAL KAPASİTE.....	39
V. BÖLÜM: MALİYETLENDİRME	41
VI. BÖLÜM: İZLEME VE DEĞERLENDİRME	41
EKLER.....	42

BÖLÜM I: GİRİŞ ve PLAN HAZIRLIK SÜRECİ

2024-2028 dönemi stratejik plan hazırlanması süreci Üst Kurul ve Stratejik Plan Ekibinin oluşturulması ile başlamıştır. Ekip tarafından oluşturulan çalışma takvimi kapsamında ilk aşamada durum analizi çalışmaları yapılmış ve durum analizi aşamasında paydaşlarımızın plan sürecine aktif katılımını sağlamak üzere paydaş anketi, toplantı ve görüşmeler yapılmıştır.

Durum analizinin ardından geleceğe yönelim bölümüne geçilerek okulumuzun amaç, hedef, gösterge ve eylemleri belirlenmiştir. Çalışmaları yürüten ekip ve kurul bilgileri altta verilmiştir.

Strateji Geliştirme Kurulu: Okul müdürünün başkanlığında, bir okul müdür yardımcısı, bir öğretmen ve okul/aile birliği başkanı ile bir yönetim kurulu üyesi olmak üzere 5 kişiden oluşan üst kurul kurulur.

Stratejik Plan Ekibi: Okul müdürü tarafından görevlendirilen ve üst kurul üyesi olmayan müdür yardımcısı başkanlığında, belirlenen öğretmenler ve gönüllü velilerden oluşur.

STRATEJİK PLAN ÜST KURULU

Üst Kurul Bilgileri	
Adı Soyadı	Ünvanı
Aslan DAĞ	Okul Müdürü
Salih GEÇER	Müdür Yardımcısı
Ebubekir ÇELİK	Rehber Öğretmen
Sibel GÖRÜR	Sınıf Öğretmeni
Melek ORTAKAYA	Okul Aile Birliği Temsilcisi

STRATEJİK PLAN EKİBİ	
Adı Soyadı	Ünvanı
Ebubekir ÇELİK	Rehber Öğretmen
Sibel GÖRÜR	Sınıf Öğretmeni
Melek ORTAKAYA	Okul Aile Birliği Temsilcisi

PLANLAMA SÜRECİ

Ülkemizde planlama ile ilgili 1927 yılından beri yürürlükte olan 1050 sayılı Muhasebe-i Umumiye Kanunu 10 Aralık 2003'de kamuda yeni yapılanma süreci içerisinde bütün kamu kurum ve kuruluşlarının stratejik planlarını yapabilmelerini sağlayan 5018 sayılı Kamu Mali Yönetimi ve Kontrol Kanunu'yla değiştirilmiştir.

Bu kanun 2006 yılı bütçesinden başlayarak uygulanmaya başlanmıştır. Kamu Yönetimi Reformu kapsamında alınan, Yüksek Planlama Kurulu kararlarında ve 5018 sayılı Kamu Mali Yönetimi ve Kontrol Kanunu'nda, kamu kuruluşlarının stratejik planlarını hazırlamaları ve gelecek dönemlerde kuruluş bütçelerini bu planda öngörülen kuruluş misyonu, vizyonu, amaç ve hedefleri ile uyumlu olacak biçimde performans programlarına dayalı olarak oluşturması gerektiği hükme bağlanmıştır.

Stratejik Plan, kamu yönetimlerinin orta ve uzun vadeli amaçlarını, temel ilke ve politikalarını, hedef ve önceliklerini, performans ölçütlerini, bunlara ulaşmak için izlenecek yöntemler ile kaynak dağılımlarını içeren plandır.(DPT, 2006).

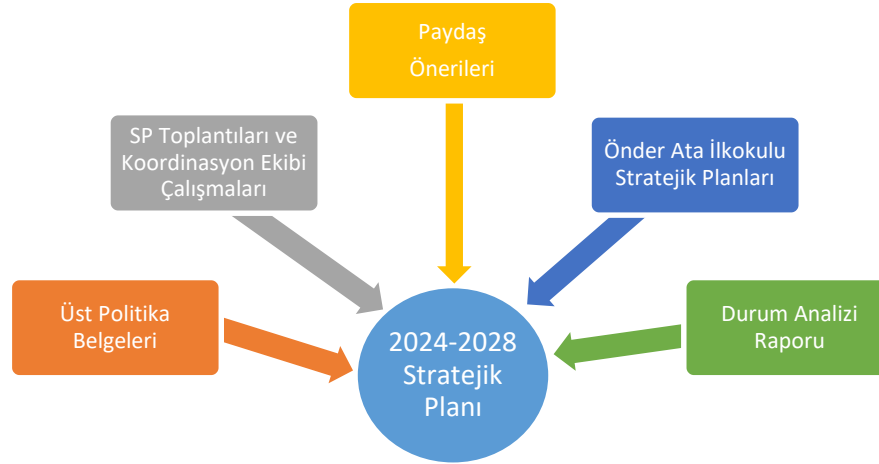
Önder Ata İlkokulu Müdürlüğü olarak 2024-2028 Stratejik Planı çalışmaları kapsamında, okulumuz çalışanları ile ilgili paydaşların katılımıyla 2024 Eğitim Vizyonu, uygulanmakta olan stratejik plan, mevzuat, üst politika belgeleri incelenmiştir.2024-2028 yıllarını kapsayacak şekilde hazırlanan Stratejik Planımız beş bölümden (Stratejik Plan Hazırlık Süreci, Durum Analizi Özeti, Geleceğe Yönelim, Maliyetlendirme ve Stratejik Plan İzleme ve Değerlendirme) oluşmaktadır.

Paydaş analizi yapılarak iç ve dış paydaşlarımız değerlendirilmiştir. .Paydaş beklentileri, uyguladığımız anket, grup çalışmaları sonuçlarına göre analiz edilerek kurumdan beklentiler tespit edilmiştir. PESTLE analizi yapılmış, kurum çalışanlarının, velilerin ve öğrencilerin görüşleri alınarak GZFT analizi yapılmış, çıkan sonuçlar önem derecesine göre önceliklendirilmiştir. Yapılan çalışmalar, Önder Ata İlkokulu'nun mevcut durumunu göstermiştir.

Elde edilen bilgiler sonucunda yedi amaç bu amaçlar altında da beş yıllık hedefler ile bu hedefleri gerçekleştirecek strateji ve eylemler ortaya çıkmıştır. Stratejilerin yaklaşık maliyetlerinden yola çıkılarak amaç ve hedeflerin tahmini kaynak ihtiyaçları hesaplanmıştır. Planda yer alan amaç ve hedeflerin gerçekleşme durumlarının takip edilebilmesi için de stratejik plan izleme ve değerlendirme modeli oluşturulmuştur.

Stratejik planlama uygulamalarının başarılı olması önemli ölçüde plan öncesi hazırlık çalışmalarının iyi planlanmış olmasına ve sürece katılımın üst düzeyde sağlanmasına bağlıdır.

2024-2028 döneminde kullanılmış olan kurumumuza ait Stratejik Planlama Modeli, Şekil-1'de belirtilmiştir. Şekill'e göre durum analizinin gerçekleştirilerek geleceğe yönelim bölümünün tasarlanması, stratejik planın yıllık uygulama dilimleri olan performans programının hazırlanması ve uygulama sonuçlarının izlenip değerlendirilmesi kurumumuz Stratejik Planlama Model'inin ana hatlarını oluşturmaktadır .Bu kısımda yukarıdaki konular kapsamında Müdürlüğümüz 2024-2028 Stratejik Planı'nın oluşturulma süreci tamamlanmıştır.



Şekil: Önder İlkokulu Stratejik Planlama Süreci

BÖLÜM II: DURUM ANALİZİ

Durum analizi bölümünde okulumuzun mevcut durumu ortaya konularak neredeyiz sorusuna yanıt bulunmaya çalışılmıştır.

Bu kapsamda okulumuzun kısa tanıtımı, okul künyesi ve temel istatistikleri, paydaş analizi ve görüşleri ile okulumuzun Güçlü Zayıf Fırsat ve Tehditlerinin (GZFT) ele alındığı analize yer verilmiştir.

1979 Yılı'nın Kasım ayına kadar, Bağlarbaşı, Daniş Tunalıgil, Karacaoğlan ve Yeşilöz ilkokullarında çocuklarını okutan Yeşiltepe mahallesi sakinleri, 1979-1980 Eğitim-Öğretim yılında Yeşiltepe İlkokuluna (Şimdiki adı Önder Ata İlköğretim Okulu) kavuştu.

10 Aralık 1979'da ilk dersler verildi. Okulda ilk düzeni sağlayan ve Okulu hizmete açan Müdür Yetkili Öğretmen Burhan AKYÜZ' dür. İlk yıl 377 öğrenci ile Eğitim-Öğretime başlandı. Okulumuzu şimdiye kadar sırası ile Burhan AKYÜZ, İsmet GELGER, Güner TURAN, A.Meydan YILDIRIM, Mehmet Ali TOKA, Müdür olarak görev yapmışlardır. 05.01.1961 tarihli ve 222 sayılı, 14.06.1973 tarihli ve 1739 sayılı, 05.06.1986 tarihli ve 3308 sayılı kanunlarda ayrı ayrı geçen "ilkokul" ile "ortaokul" ibarelerinin 16/08/1997 tarih ve 4306 sayılı kanunla birleştirilerek sekiz yıllık kesintisiz ilköğretim okulu olarak eğitim vermeye devam etmiştir.

ADININ VERİLiŞİ:

Okulumuz Eğitim Öğretime başladığı zaman adı Yeşiltepe İlkokulu idi ve Altındağ İlçesine bağlı idi. Atatürk'ün doğumunun 100.Yılı nedeni ile 1981'de Önder Ata İlkokulu adını almış 1997 -1998 Eğitim-Öğretim yılına başlarken 8 yıllık kesintisiz eğitime geçişle birlikte **ÖNDER ATA İLKÖĞRETİM** adını almıştır. Okulumuz; 12 Yıllık Zorunlu Eğitim Sistemi (4+4+4 eğitim sistemi) 2012-2013 döneminde Türkiye'de başlayan eğitim sistemiyle birlikte **ÖNDER ATA İLKOKULU** unvanını almıştır. Önder Ata İlkokulu olarak eğitim ve öğretime devam etmektedir. Okulumuz halen bir bina 35 derslik ve 824 öğrenci ile eğitim-öğretime devam etmektedir.

OKULUMUZUN BUGÜNKÜ DURUMU:

Okulumuzu Kuzey Ankara Kentsel dönüşüm Projesi kapsamında yıkılacak olması nedeniyle 15 Mart 2007 ' den beri Tarhuncu Ahmet Paşa İlköğretim Okuluna taşınmış, 04.10.2010 tarihinden itibaren yeni yapılan binasına taşınmış ve halen 35 derslikli yeni binasında Eğitim -Öğretim faaliyetlerini sürdürmektedir.

Okulumuz bugün itibariyle 31 Sınıf Öğretmeni, 6 Anasınıfı Öğretmeni, 2 Yabancı Dil öğretmeni, 1 tane Din Kültürü ve Ahlak Bilgisi öğretmeni, 2 Rehber Öğretmen, 3 İdareci 2 Hizmetli ile 800 öğrenciye hizmet vermektedir. Sınıf Dersliği sistemi uygulanmakta olup, sınıf mevcudu ortalaması 25-30 öğrenciden ibarettir.

1000 m2 büyüklüğündeki okul bahçesi bulunmakla birlikte, etrafı tel örgüyle çevrili çok amaçlı (1 tane basketbol, 1 tane voleybol

sahası) spor sahası ve 1 kantin bulunmaktadır. Yaklaşık 20 dikili ağacın bulunduğu bahçede 100 m2 Kadar da çim Alan 400 m2 beton zemin bulunmaktadır.

Kurum içi iletişim belirlenen yazışma kurallarına uygun hiyerarşik bir düzende yapılmaktadır. Karar alma süreçlerine birlikte katılım, olumlu etkisini göstermektedir. Stratejik Plan Ekibinde okulda hizmet alan bütün paydaşlar temsil edilmektedir. Ayrıca kurum çalışanlarının ve kurumdan hizmet alanların motivasyon düzeyini, kuruma dair değerlendirmeleri ve kurumdan beklentilerini öğrenmek üzere zaman zaman öz değerlendirme çalışmaları yapılmakta dilek ve şikayetler, öneriler değerlendirilmektedir.

Okulumuzda bütün idari işlemler ve sınıflarımız teknolojik alt yapıyı gerektirmektedir. İdari ve diğer personelimizin teknolojiyi kullanma düzeyi %100 seviyesindedir. Sınıflarımızda görsel eğitim ve öğrenci merkezli eğitim yapmak amacıyla sınıflarımızda Bilgisayar, İnternet, projeksiyon kullanılmaktadır. Amaç, bütün eğitim öğretim süreçlerinde internetin etkin kullanımı ve dolayısıyla planlama ağırlıklı çalışmanın ön plana alınmasıdır. Kurumumuz Merkez Teşkilatı ile İLSİS adı verilen bir internet veri tabanını kullanarak iletişim kurmaktadır.

Okulumuzda Okul Aile Birliği kurulmuş olup katılımcı bir anlayışla velilerin gönüllü katılımı sağlanmaktadır. Son zamanlarda sivil toplumun önemi ön plana çıkmıştır. Hayırsever katkıları ile ihtiyacı olan öğrencilere değişik yardımlar yapılmaktadır.

Uygulanmakta Olan Planın Değerlendirilmesi

MEB Strateji Geliştirme Başkanlığının yayınladığı 2010/14 sayılı genelge ile İlçe Milli Eğitim Müdürlüklerinin stratejik plan yapmaları zorunlu hale getirilmiştir. Bu genelge doğrultusunda stratejik planlama ekibi kurulmuş, 2019–2023 yıllarını kapsayan stratejik planını hazırlamış 03 Kasım 2019 tarihinde plan tamamlanarak yayınlanmıştır.

2019-2023 Stratejik Planı Mevcut Durum Analizi Raporu, Stratejik Plan Kitabı ve Performans Programı kitapçığı olmak üzere 3 kitaptan oluşmaktadır. Stratejik Plan Hazırlık Süreci Durum Analizi, Geleceğe Yönelim, Maliyetlendirme, İzleme Ve Değerlendirme, olmak üzere 5 bölümden oluşmaktadır.

Mevcut planda Durum Analizi, Paydaş Analizi, Yükümlülükler Ve Mevzuat Analizi, Kurum İçi Ve Dışı Analiz, Üst Politika Belgeleri ,GZFT(SWOT) Analizi, kullanılmıştır. 2019-2023 Stratejik Planı Yasal Yükümlükler Ve Mevzuat Analizi bölümü 652 sayılı Millî Eğitim

Bakanlığının Teşkilat ve Görevleri Hakkında Kanun Hükmünde Kararname esaslarına göre belirlenmiştir. 2019-2023 Stratejik Planı Okulun Tarihçesi, Okulun Mevcut Durumu, Paydaş Analizi, GZFT Analizi, Misyonumuz, Vizyonumuz, Temel Değerlerimiz, Eğitim ve Öğretime Erişim, Eğitim ve Öğretimde Kalitenin Arttırılması, Kurumsal Kapasite, Güvenlik, olmak üzere 11 faaliyet alanında gruplanmıştır.

2019-2023 stratejik planımız, Okul Müdürü başkanlığında görevli öğretmenlerimizin katılımıyla yapılan toplantılarda, değerlendirilmiş ve sonuçları paylaşılmıştır. 2019-2023 stratejik planımızla birlikte hesap verilebilirlik anlayışı ile kaynakların etkili, ekonomik ve verimli bir şekilde elde edilmesi ve kullanılması sağlanmış, stratejik yönetim anlayışı kurum kültürü olarak benimsenmiştir. Planlama, çalışmaları izleme, değerlendirme ve denetleme süreçleri önem kazanmıştır.

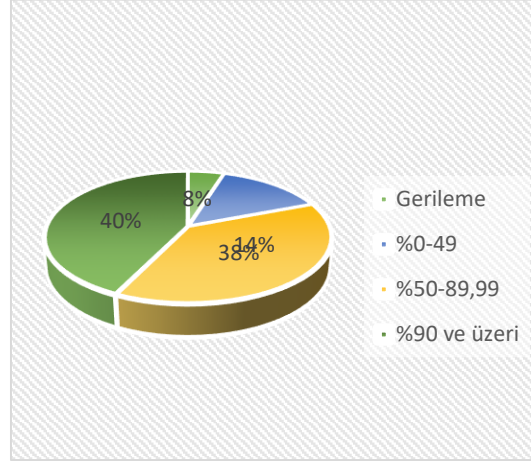
Değerlendirme raporu, 2019-2023 Dönemi Stratejik Planının 2023 yılı hedeflere ve hedeflere ait performans göstergelerine ulaşma oranları dikkate alınarak hazırlanmıştır. Raporda; stratejik planda belirlenmiş olan amaç ve hedefler, sorumlu birim ve performans göstergeleri bazında değerlendirilmiştir ve her bir performans göstergesi için performans hesaplaması yüzde olarak hesaplanmıştır. Performans göstergelerine ilişkin değerlendirmeler; Her bir performans göstergesinin hedefe etkisi göz önünde bulundurularak hedef bazında performans hesaplaması yapılmıştır.

Hedef Performansının Hesaplanmasında Dikkat Edilen Hususlara Aşağıda Yer Verilmiştir:

• Tablolarda yer alan hedef performansları, performans göstergelerinin gerçekleşme yüzdeleri tek tek hesaplandıktan sonra ilgili göstergenin hedefe olan etkisi bulunarak sonuçların toplanmasıyla elde edilmiştir.

• Bazı göstergelerin performansı yüzde 100'ü aşmıştır. Ancak hedef performansının ölçümünde bu değer 100 olarak dikkate alınmıştır. Böylece diğer göstergelerin hedefe etkisinin doğru hesaplanması sağlanmıştır.

• Bazı göstergelerin performansı negatif bir değer almıştır. Ancak hedef performansının ölçümünde bu değer 0 olarak dikkate alınmıştır. Böylece diğer göstergelerin hedefe etkisinin doğru hesaplanması sağlanmıştır.



Değerlendirmelerimiz sonucunda, hedef göstergelerimize etki eden önemli gelişmeler yaşandığını gözlemledik. Bu gelişmeler, planlarımızın bazı alanlarda başarısızlığa neden olmasına yol açtı. Bu kırılma noktalarını ayrıntılı olarak planımızın değerlendirme analizinde ele alacağız. Özellikle şu anahtar konuları vurgulayabiliriz:

Pandemi Süreci: COVID-19 pandemisi, eğitim alanında büyük zorluklar yarattı. Dünya genelinde okulların kapanması veya sınırlı katılımı açık kalması, öğrenciler üzerinde olumsuz etkilere yol açtı.

Deprem Etkisi: Kahramanmaraş'ta yaşanan deprem, psikolojik ve sosyal hasara neden oldu ve öğrencilerin eğitimine olumsuz etkiledi.

Okul Kapanmaları: COVID-19 pandemisi nedeniyle birçok ülkede okullar geçici olarak kapatılmış veya çevrimiçi eğitime geçilmiştir. Bu, öğrencilerin fiziksel olarak okula katılamamaları anlamına gelir.

Çevrimiçi Eğitim Uygulamaları: Pandemi sırasında öğrenciler, öğretmenler ve eğitim kurumları, çevrimiçi eğitim platformlarına daha fazla bağımlı hale gelmiştir.

Öğrenci Başarısındaki Dalgalanmalar: Pandemi nedeniyle öğrenci başarısı ve öğrenci notları dünya genelinde dalgalanmıştır. Online eğitim, öğrencilerin motivasyonunu ve öğrenme süreçlerini etkilemiştir..

Öğrenci Devamsızlığı: Okulların kapanması veya karışık eğitim modelleri, öğrenci devamsızlığı sorunlarına yol açmıştır. Bazı

öğrenciler, çevrimiçi eğitime erişimde sorun yaşamıştır.

Bu faktörler, hedeflerimize ulaşma konusunda karşılaştığımız zorlukların altını çizmektedir. Bu nedenle, yeni plan döneminde bu zorlukların üstesinden gelmeyi ve daha etkili bir eğitim ortamı oluşturmayı hedeflemekteyiz.

Önder Ata İlkokulu olarak 2019-2023 Stratejik Planı'nın gerçekleşme durumu değerlendirildiğinde aşağıdaki konularda önemli iyileşmelerin sağlandığı görülmüştür:

İyileşmeler

- 1) Okul binasında ve fiziki mekanlarda iyileştirilmeler yapılmıştır.
- 2) Okul binasının iç ve dış temizliği sağlanmıştır.
- 3) Okul binasında öğrencilerin güvenlikleri sağlanmıştır.
- 4) Okul binasında bulunan asansör kullanılabilir hale getirilmiştir.
- 5) Okul binası iş sağlığı ve güvenliği standartlarına uygun hale getirilmiştir.

Sorunlar

- 1) Yeterli sayıda kültürel ve sportif faaliyet yapılamaması.
- 2) Velilerin okul idaresine ve öğretmenlere yersiz müdahalelerde bulunmaları.
- 3) Çalışanlara yönelik yapılan suçlamalarda velilere yaptırımların yetersiz olması.
- 4) Okul binasının dışında çöp konteynerlerinin olmaması ve çöplerin duvar diplerine atılması.
- 5) Sabah okula giriş saatinde yoğun araç trafiğinin yaşanması.

Yasal Yükümlülükler ve Mevzuat Analizi

YASAL YÜKÜMLÜLÜK (GÖREVLER)	DAYANAK(KANUN, YÖNETMELİK, GENELGE, YÖNERGE)
Atama	657 Sayılı Devlet Memurları Kanunu
	Milli Eğitim Bakanlığına Bağlı Okul ve Kurumların Yönetici ve Öğretmenlerinin Norm Kadrolarına İlişkin Yönetmelik
	Milli Eğitim Bakanlığı Eğitim Kurumları Yöneticilerinin Atama ve Yer Değiştirmelerine İlişkin Yönetmelik
	Milli Eğitim Bakanlığı Öğretmenlerinin Atama ve Yer Değiştirme Yönetmeliği
Ödül, Disiplin	Devlet Memurları Kanunu
	6528 Sayılı Milli Eğitim Temel Kanunu İle Bazı Kanun ve Kanun Hükmünde Kararnamelerde Değişiklik Yapılmasına Dair Kanun
	Milli Eğitim Bakanlığı Personeline Başarı, Üstün Başarı ve Ödül Verilmesine Dair Yönerge
	Milli Eğitim Bakanlığı Disiplin Amirleri Yönetmeliği
Okul Yönetimi	1739 Sayılı Milli Eğitim Temel Kanunu
	Milli Eğitim Bakanlığı İlköğretim Kurumları Yönetmeliği
	Milli Eğitim Bakanlığı Okul Aile Birliği Yönetmeliği
	Milli Eğitim Bakanlığı Eğitim Bölgeleri ve Eğitim Kurulları Yönergesi
	MEB Yönetici ve Öğretmenlerin Ders ve Ek Ders Saatlerine İlişkin Karar
	Taşınır Mal Yönetmeliği
Eğitim-Öğretim	Anayasa
	1739 Sayılı Milli Eğitim Temel Kanunu
	222 Sayılı İlköğretim ve Eğitim Kanunu
	6287 Sayılı İlköğretim ve Eğitim Kanunu ile Bazı Kanunlarda Değişiklik Yapılmasına Dair Kanun
	Milli Eğitim Bakanlığı İlköğretim Kurumları Yönetmeliği
	Milli Eğitim Bakanlığı Eğitim Öğretim Çalışmalarının Planlı Yürütülmesine İlişkin Yönerge
	Milli Eğitim Bakanlığı Öğrenci Yetiştirme Kursları Yönergesi
	Milli Eğitim Bakanlığı Ders Kitapları ve Eğitim Araçları Yönetmeliği
	Milli Eğitim Bakanlığı Öğrencilerin Ders Dışı Eğitim ve Öğretim Faaliyetleri Hakkında Yönetmelik
Personel İşleri	Milli Eğitim Bakanlığı Personel İzin Yönergesi
	Devlet Memurları Tedavi ve Cenaze Giderleri Yönetmeliği
	Kamu Kurum ve Kuruluşlarında Çalışan Personelin Kılık Kıyafet Yönetmeliği
	Memurların Hastalık Raporlarını Verecek Hekim ve Sağlık Kurulları Hakkındaki Yönetmelik
	Milli Eğitim Bakanlığı Personeli Görevde Yükseltme ve Unvan Değişikliği Yönetmeliği
	Öğretmenlik Kariyer Basamaklarında Yükseltme Yönetmeliği
Mühür, Yazışma, Arşiv	Resmi Mühür Yönetmeliği

	Resmi Yazışmalarda Uygulanacak Usul ve Esaslar Hakkındaki Yönetmelik
	Milli Eğitim Bakanlığı Evrak Yönergesi
	Milli Eğitim Bakanlığı Arşiv Hizmetleri Yönetmeliği
Rehberlik ve Sosyal Etkinlikler	Milli Eğitim Bakanlığı Rehberlik ve Psikolojik Danışma Hizmetleri Yönet.
	Okul Spor Kulüpleri Yönetmeliği
	Milli Eğitim Bakanlığı İlköğretim ve Ortaöğretim Sosyal Etkinlikler Yönetmeliği
Öğrenci İşleri	Milli Eğitim Bakanlığı İlköğretim Kurumları Yönetmeliği
	Milli Eğitim Bakanlığı Demokrasi Eğitimi ve Okul Meclisleri Yönergesi
	Okul Servis Araçları Hizmet Yönetmeliği
İsim ve Tanıtım	Milli Eğitim Bakanlığı Kurum Tanıtım Yönetmeliği
	Milli Eğitim Bakanlığına Bağlı Kurumlara Ait Açma, Kapatma ve Ad Verme Yönetmeliği
Sivil Savunma	Sabotajlara Karşı Koruma Yönetmeliği
	Binaların Yangından Korunması Hakkındaki Yönetmelik
	Daire ve Müesseseler İçin Sivil Savunma İşleri Kılavuzu

Üst Politika Belgelerinin Analizi

Üst politika belgeleri;

- Milli Eğitim Bakanlığı Stratejik Planı,
- İl Milli Eğitim Müdürlüğü Stratejik Planı,
- İlçe Milli Eğitim Müdürlüğü Stratejik Planı
- Okul/kurumu ilgilendiren ulusal,bölgesel ve sektörel strateji eylem planları

Faliyet Alanları ile Ürün ve Hizmetlerin Belirlenmesi

FAALİYET ALANI: EĞİTİM	FAALİYET ALANI: YÖNETİM İŞLERİ
<p>1- Rehberlik Hizmetleri</p> <ul style="list-style-type: none">• Veli• Öğrenci• Öğretmen	<p>1 -Öğrenci işleri hizmeti</p> <ul style="list-style-type: none">• Kayıt- Nakil işleri• Devam-devamsızlık• Sınıf geçme-Diploma İşlemleri• Mezunlar• Burs hizmetleri• Bir Üst Öğrenime Geçiş-Tercih İşlemleri• Öğrenci başarısının değerlendirilmesi• Ders Programları-Ders Dağıtım İşleri• Öğrencilere yönelik her türlü belgenin düzenlenmesi• Öğrenci sağlığı ve güvenliği• Öğrenci davranışlarının değerlendirilmesi• Öğrenci disiplin işlemleri
<p>2- Sosyal-Kültürel Etkinlikler</p> <ul style="list-style-type: none">• Çeşitli Sosyal Etkinlikler (....)• Çeşitli Kültürel Etkinlikler(....)• Öğrenci Gezileri• Öğretmenler Sosyal Etkinlikleri• Bayramlar-Belirli Gün ve Haftalarla İlgili törenler	<p>2- Öğretmen özlük işleri hizmeti</p> <ul style="list-style-type: none">• Personel Terfi-İzin-Ücret-Maaş İşlemleri• Hizmet Birleştirme işlemleri• Personel işleri• Doğum- ölüm vb. yardım evrakları düzenlenmesi• HITAP işlemleri
<p>3- Spor Etkinlikleri</p> <ul style="list-style-type: none">• Futbol• Atletizm• Voleybol• Basketbol vb...•(okuldaki faaliyetler yazılacak)	<p>3- Büro İşleri hizmeti</p> <ul style="list-style-type: none">• Ayniyat, Demirbaş, Vb. İşlemleri• Satın Alma İşlemleri• Muayene ve Teslim Alma İşlemleri• Resmi yazışma işlemleri• Arşiv hizmetleri• Halkla ilişkiler• Planlama• Koordinasyon• Stratejik planın uygulanması• Donanım ve Teknoloji• Disiplin ve Sicil İşlemleri• Denetim• Okul Gelişimine Ait Görev ve Hizmetler• Tif-Tefbis işlemleri

FAALİYET ALANI: ÖĞRETİM	FAALİYET ALANI: VELİ EĞİTİMİ
<p>1 Müfredatın işlenmesi</p> <ul style="list-style-type: none"> • Derslik sistemi ile her türlü dersin yaparak yaşayarak öğretimi • Laboratuvarların etkin kullanımı • Kütüphanenin etkin kullanımı • Bilgi teknoloji donanımlarının sınıflarda yaygınlaştırılarak etkin kullanımını sağlamak • Dyned sisteminin Yaygınlaştırılması • Yetiştirme Kurslarının açılması ve değerlendirilmesi 	<ul style="list-style-type: none"> • Halk Eğitim Müdürlüğü ile işbirliği yapılarak Eğitici Kurslar Düzenlenmesi • Veli rehberlik faaliyetleri(Seminerler) • Velilere yönelik sosyal faaliyetler (.....)
<p>2 Kurslar</p> <ul style="list-style-type: none"> • Yetiştirme • Hazırlama • Etüt 	<p>FAALİYET ALANI: Kurslara katılımın sağlanması Kurs sürecinin ve sonucunun değerlendirilmesi</p>
<p>3 Proje çalışmaları</p> <ul style="list-style-type: none"> • AB Projeleri • Sosyal Projeler • Fen Projeleri • Okul özgün proje çalışmaları • Mahalli ve ulusal projelere etkin katılım sağlamak 	<p>Farklı proje ve etkinliklerle okul ortamının geliştirilmesi</p>

Ürün-Hizmet Listesi

Öğrenci kayıt, kabul ve devam işleri	Eğitim hizmetleri
Öğrenci başarısının değerlendirilmesi	Öğretim hizmetleri
Sınav işleri	Toplum hizmetleri
Sınıf geçme işleri	Kulüp çalışmaları
Öğrenim belgesi düzenleme işleri	Öğrenim Belgesi
Personel işleri	Sosyal, kültürel ve sportif etkinlikler
Öğrenci davranışlarının değerlendirilmesi	Burs hizmetleri
Öğrenci sağlığı ve güvenliği	Bilimsel araştırmalar
Okul çevre ilişkileri	Yaygın eğitim
Rehberlik	Mezunlar (Öğrenci)

Okulumuzda öğrencilerimizin kayıt, nakil, devam-devamsızlık, not, öğrenim belgesi düzenleme işlemleri e-okul yönetim bilgi sistemi üzerinden yapılmaktadır.

Öğretmenlerimizin özlük, derece-kademe, terfi, hizmet içi eğitim, maaş ve ek ders işlemleri mebbis ve kbs sistemleri üzerinden yapılmaktadır. Okulumuzun mali işlemleri ilgili yönetmeliklere uygun olarak yapılmaktadır.

Okulumuzun rehberlik anlayışı sadece öğrenci odaklı değildir. Sınıf öğretmenlerimiz öğrenci ve velilere yönelik seminerler düzenlemekte, çeşitli anket ve envanterler uygulamaktadır. Düzenli olarak veli görüşmeleri yapılmaktadır. Okulumuzda davranış problemi gözlemlenen sınıf ve öğrenciler güdülenerek olumlu davranış kazanmalarını sağlamak amaçlanmaktadır.

PAYDAŞ ANALİZİ

PAYDAŞ ANALİZİ ÇALIŞMA SÜRECİ

Önder Ata ilkokulu Stratejik Planlama Ekibi olarak planımızın hazırlanması aşamasında katılımcı bir yapı oluşturmak için ilgili tarafların görüşlerinin alınması ve plana dahil edilmesi gerekli görülmüş ve bu amaçla paydaş analizi çalışması yapılmıştır. Ekibimiz tarafından iç ve dış paydaşlar belirlenmiş, bunların önceliklerinin tespiti yapılmıştır.

Paydaş görüş ve beklentileri SWOT (GZFT) Analizi Formu, Çalışan Memnuniyeti Anketi, Öğrenci Memnuniyeti Anketi, Veli Anketi Formu kullanılmaktadır. Aynı zamanda öğretmenler kurulu toplantıları, Zümre toplantıları gibi toplantılarla görüş ve beklentiler tutanakla tespit edilmekte Okulumuz bünyesinde değerlendirilmektedir.

Milli Eğitim Bakanlığı, Kaymakamlık, İlçe Milli Eğitim Müdürlükleri, Okullar, Yöneticiler, Öğretmenler, Özel Öğretim Kurumları, Öğrenciler, Okul aile birlikleri, Memur ve Hizmetli, Belediye, İl Sağlık Müdürlüğü, Meslek odaları, Sendikalar, Vakıflar, Muhtarlıklar, Tarım İlçe Müdürlüğü, Sivil Savunma İl Müdürlüğü, Türk Telekom İlçe Müdürlüğü, Medya...vb.

Paydaş Analizi ve Sınıflamasında Kullanılan Kavramlara İlişkin Açıklamalar:

Paydaş: Kurumun gerçekleştirdiği faaliyetlerden etkilenen taraflardır. Paydaşlar şu başlıklarda ele alınmaktadır.

Lider: Kurumda herhangi bir kademede görev alan çalışanlar içerisinde liderlik özellikleri olan kişilerdir.

Çalışan : Kurum çalışanlarıdır.

Müşteri: Ürün, hizmet veya süreçten etkilenen veya satın alıp kullanan herkeştir. İki çeşit müşteri vardır. Dış müşteriler; hizmet veren kuruma mensup olmayan, ancak ürün/hizmetten yararlanan veya ondan etkilenenlerdir. İç müşteriler; kurumda çalışanlardır.

Temel Ortak: Kurumun faaliyetlerini gerçekleştirmek üzere kendi seçimine bağlı olmaksızın zorunlu olarak kurulmuş olan ortaklıklardır.(yapısal bağlılık gibi)

Stratejik Ortak: Kurumun faaliyetlerini gerçekleştirmek üzere kendi seçimi üzerine kurduğu ortaklıklardır.

Tedarikçi: Kurumun faaliyetlerini gerçekleştiren ihtiyaç duyduğu kaynakları temin eden kurum/kuruluşlardır.

Ürün/Hizmet: Herhangi bir hizmet/üretim sürecinin çıktısıdır.

TABLO PAYDAŞ ANALİZİ

TABLO PAYDAŞ LİSTESİ

PAYDAŞ ANALİZİ								
PAYDAŞIN ADI	PAYDAŞ TÜRÜ	NEDEN PAYDAŞ	HEDEF KİTLE / YARARLANICI	TEMEL ORTAK	STRATEJİK ORTAK	ÇALIŞAN	TEDARİKÇİ	Önem derecesi
								1. Önemli 2. Önemli
Milli Eğitim Bakanlığı	Dış Paydaş	MEB politika üretir, genel bütçe merkezden gelir, Hesap verilen mercidir.		√			√	1
Valilik ve Kaymakamlık	Dış Paydaş	Kurumumuzun üstü konumunda olup, hesap verilecek mercidir.		√				1
İl ve İlçe Milli Eğitim Müdürlüğü	Dış Paydaş	Müdürlüğüne bağlı okul ve kurumları belli bir plan dâhilinde yönetmek ve denetlemek, inceleme ve soruşturma işlerini yürütmek.	√	√				1
Okullar	Dış Paydaş	İlk ve Ortaokullar tedarikçi konumundadır. Ortaöğretimler stratejik ortağımızdır.	√	√	√		√	1
Yönetici ve Öğretmenler	İç Paydaş	Hizmet veren personeldir.	√	√	√	√		1
Özel Öğretim Kurumları	Dış Paydaş	Eğitim öğretim hizmetlerinde tamamlayıcı unsurdur.	√		√			2
Öğrenciler	İç Paydaş	Hizmetin sunulduğu paydaşlardır. İç ve dış paydaş kabul edilebileceği gibi iç paydaş görülmesi daha uygundur.	√	√	√			1
Okul Aile Birlikleri	İç Paydaş	Okulun eğitim öğretim ortamları ve imkânlarının zenginleştirilmesi için çalışır.		√	√	√	√	1
Memur ve Hizmetliler	İç Paydaş	Görevli personeldir.		√	√	√		1
Belediye	Dış Paydaş	Çevre düzenlemesi altyapıyı hazırlar.	√		√		√	2
İlçe Toplum Sağlığı Merkezi	Dış Paydaş	Sağlık taramaları yapar ve koruyucu sağlık önlemleri alır.		√				2
Meslek odaları	Dış Paydaş	Yaygın ve mesleki eğitim hizmetlerini yapar.			√			2

	Paydaş								
Sendikalar	Dış Paydaş	Personel örgütlenmesi yapar.			√	√			2
Vakıflar	Dış Paydaş	Okul öncesi ve yaygın eğitim çalışmalarında destek sunar.			√				2
Muhtarlıklar	Dış Paydaş	Halk ile iletişimi gerçekleştirir.	√		√		√		2
Tarım İlçe Müdürlüğü	Dış Paydaş	Yaygın eğitime yönelik çalışmalar yapar.	√		√				2
Sivil Savunma İl Müdürlüğü	Dış Paydaş	Sivil savunma hizmetleri yürütür.			√				2
Türk Telekom İl Müdürlüğü	Dış Paydaş	Haberleşme ve iletişim eksikliklerini giderir.			√		√		2
Medya	Dış Paydaş	Yazılı, sözlü ve görsel yayın yapar.	√		√				2

PAYDAŞ LİSTESİ								
Paydaşlar	Kurum İçi-Dışı		Paydaş Türü					
	İç Paydaş	Dış Paydaş	Lider	Çalışanlar	Hedef Kitle	Temel Ortak	Stratejik Ortak	Tedarikçi
Yöneticilerimiz	√		√	√				
Öğretmen	√		√	√				
Öğrenci	√				√			
Veli	√				√		0	0
Okul Aile Birliği	√				√	√	√	
Memur ve Hizmetliler	√			√				
Resmi Okullarımız / Kurumlarımız		√				√		
Özel - Okullarımız / Kurumlarımız		√				√		
Ankara Valiliği		√				√		
Büyükşehir Belediye Başkanlığı		√					√	

Bölge İdare Mahkemesi Başkanlığı		√					√	
İl Kuvvet Komutanlıkları		√					0	
İl Emniyet Müdürlüğü		√					0	
İlçe Emniyet Müdürlüğü		√					0	
Semt Karakolu		√				√	√	
Keçiören Kaymakamlığı		√				√	√	
İlçe Milli Eğitim Müdürlüğü		√				√		
Belediye Başkanlığı		√					√	√
Mal Müdürlüğü		√					√	
Üniversiteler		√			0		√	0
Aile Politikalar Md.lüğü		√			0		√	0
Ulusal Ajans		√					√	√
Medya		√					0	
Eğitim Sendikaları		√					0	
Türkiye İstatistik Kurumu Bölge Müdürlüğü		√					0	0
Bayındırlık ve İskân İl Müdürlüğü		√					0	
İl Sağlık Müdürlüğü		√					0	0
İlçe Toplum Sağlığı Merkezi		√					√	
Semt Kliniği		√					√	
Tarım İl Müdürlüğü		√					0	0
İl Kültür ve Turizm Müdürlüğü		√					√	
Çevre ve Orman İl Müdürlüğü		√					0	
Türk Telekom Bölge Müdürlüğü		√						√
Devlet Tiyatrosu Müdürlüğü		√					0	
Meteoroloji Bölge Müdürlüğü		√					0	
Sivil Toplum Kuruluşları (Vakıf - Dernek)		√					0	0
Kantin İşleticileri		√					√	√
Servis İşleticileri		√					√	√
Özel Sektör		√			0		0	0
O: Bazı Paydaşlar, bir kısmı ile ilişki vardır.								
V: Paydaşların tamamı								

Önceliklendirilen paydaşlar bu aşamada kapsamlı olarak değerlendirilir. Paydaşlar değerlendirilirken cevap aranabilecek sorular şunlardır:

- Paydaş, Okulun hangi faaliyeti/hizmeti ile ilgilidir?
- Paydaşın Okulun beklentileri nelerdir?
- Paydaş, Okulun faaliyetlerini/hizmetlerini ne şekilde etkilemektedir?(olumlu-olumsuz)
- Paydaşın Okulun etkileme gücü nedir?
- Paydaş, Okulun faaliyetlerinden/hizmetlerinden ne şekilde etkilenmektedir? (olumlu-olumsuz)

Paydaş analizi kapsamında, Okulun sunduğu ürün/hizmetlerle bunlardan yararlananlar ilişkilendirilir. Böylece, hangi ürün/hizmetlerden kimlerin yararlandığı açık bir biçimde ortaya konulur.Ürün/Hizmet Tablosu, yararlanıcıların ilgili olduğu ürün/hizmetleri bir arada görebilmek ve her bir ürün/hizmetin hangi yararlanıcıları ilgilendirdiğini görselleştirebilmek için faydalı bir araçtır

TABLO YARARLANICI ÜRÜN TABLOSU

Ürün/Hizmet	Personel işleri	Rehberlik ve Yönlendirme	Öğrenci başarısının değerlendirilmesi	Öğrenci kayıt, kabul ve devam işleri	Öğrencilere Ücretsiz Ders Kitabı Dağıtım	Sınav işleri	Sınıf geçme işleri	Öğrenim belgesi	Sportif Faaliyetler	Sosyal ve Kültürel Faaliyetler	Öğrenci davranışlarının değerlendirilmesi	Öğrenci sağlığı ve güvenliği	Mezunlar (Öğrenci)	Öğrenci Servisleri	Eğitim-Öğretimi ve Yönetimi Geliştirme Çalışmaları	Fiziki Nitelik Geliştirme Çalışmaları	Staj işleri	Okul çevre ilişkileri
Yararlanıcı/Müşteri																		
Milli Eğitim Bakanlığı	✓	✓	✓	✓	✓	✓									✓	✓	✓	
Ankara Valiliği	✓														✓	✓		✓
İl Millî Eğitim Müdürlüğü	✓	✓		✓	✓	✓			✓	✓		✓			✓	✓	✓	
Keçiören Kaymakamlığı	✓				✓					✓					✓	✓		
Keçiören İlçe Millî Eğitim Müdürlüğü	✓	✓	✓	✓	✓	✓	✓	✓	✓	✓	✓	✓	✓	✓	✓	✓	✓	✓
Okullar /Kurumlar		✓							✓	✓					✓	✓	✓	✓
Özel Öğretim Kurumları		✓	✓			✓			✓	✓								
Yöneticilerimiz	✓	✓	✓	✓	✓	✓	✓	✓	✓	✓	✓	✓	✓	✓	✓	✓		✓
Öğretmenler	✓	✓	✓		✓	✓	✓		✓	✓	✓	✓	✓	✓	✓			✓
Öğrenciler		✓			✓	✓			✓	✓		✓	✓	✓				✓
Okul aile birlikleri																✓		✓
Memur ve Hizmetli	✓															✓		✓
Belediye									✓	✓						✓		✓
İlçe Sağlık Müdürlüğü												✓						
Meslek odaları		✓											✓					
Eğitim Sendikaları	✓														✓			✓
Vakıflar																✓		✓
Muhtarlıklar																✓		✓
Tarım İlçe Müdürlüğü												✓						✓
Sivil Savunma İl Müdürlüğü												✓				✓		
Türk Telekom İlçe Müdürlüğü																✓		
Medya		✓													✓	✓		✓

TABLO PAYDAŞ ÖNEM MATRİSİ

PAYDAŞ ÖNEM ETKİ MATRİSİ				
PAYDAŞIN ADI	Önem		Etki	
	Önemli	Önemsiz	Güçlü	Zayıf
Milli Eğitim Bakanlığı	√		Birlikte çalış	
Kaymakamlık	√		Birlikte çalış	
İlçe Milli Eğitim Müdürlükleri	√		Birlikte çalış	
Okullar		√		İzle
Yöneticiler	√		Çalışmalara dâhil et	
Öğretmenler	√		Çalışmalara dâhil et	
Öğrenciler	√		Çalışmalara dâhil et	
Özel Öğretim Kurumları		√		İzle
Okul Aile Birlikleri	√		Çalışmalara dâhil et	
Memur ve Hizmetliler	√		Çalışmalara dâhil et	
Belediye		√	Bilgilendir	
İlçe Sağlık Müdürlüğü		√		İzle
Meslek odaları		√	Bilgilendir	
Sendikalar		√		İzle
Vakıflar		√		İzle
Muhtarlıklar		√		İzle
Tarım İlçe Müdürlüğü		√		İzle
Sivil Savunma İl Müdürlüğü		√		İzle
Türk Telekom İlçe Müdürlüğü		√		İzle

PAYDAŞ STRATEJİSİ

	GÜÇLÜ	ZAYIF
ÖNEMLİ	Bilgilendir - Birlikte Çalış <ul style="list-style-type: none">▪ Öğrenciler▪ Öğretmenler▪ Okul Aile Birliği▪ İlçe Milli Eğitim Müdürlüğü▪ Kaymakamlık▪ Okullar▪ Memur ve Hizmetliler	Kapasiteyi geliştir, çıkarlarını gözet <ul style="list-style-type: none">▪ Ulusal Ajans▪ Milli Eğitim Bakanlığı▪ Belediye▪ Sendikalar
ÖNEMSİZ	Etkilerini gider, kendini savun <ul style="list-style-type: none">▪ İlçe Mal Müdürlüğü▪ Özel Eğitim Kurumları,▪ İlçe Sağlık Müdürlüğü▪ Meslek Odaları	İzle veya gözet <ul style="list-style-type: none">▪ Muhtarlıklar▪ Tarım İlçe Müdürlüğü

Önceliklendirilen paydaşlar bu aşamada kapsamlı olarak değerlendirilir. Paydaşlar değerlendirilirken cevap aranabilecek sorular şunlardır:

Paydaş, Okulun hangi faaliyeti/hizmeti ile ilgilidir?

Paydaşın Okulun beklentileri nelerdir?

Paydaş, Okulun faaliyetlerini/hizmetlerini ne şekilde etkilemektedir?(olumlu-olumsuz)

Paydaşın Okulun etkileme gücü nedir?

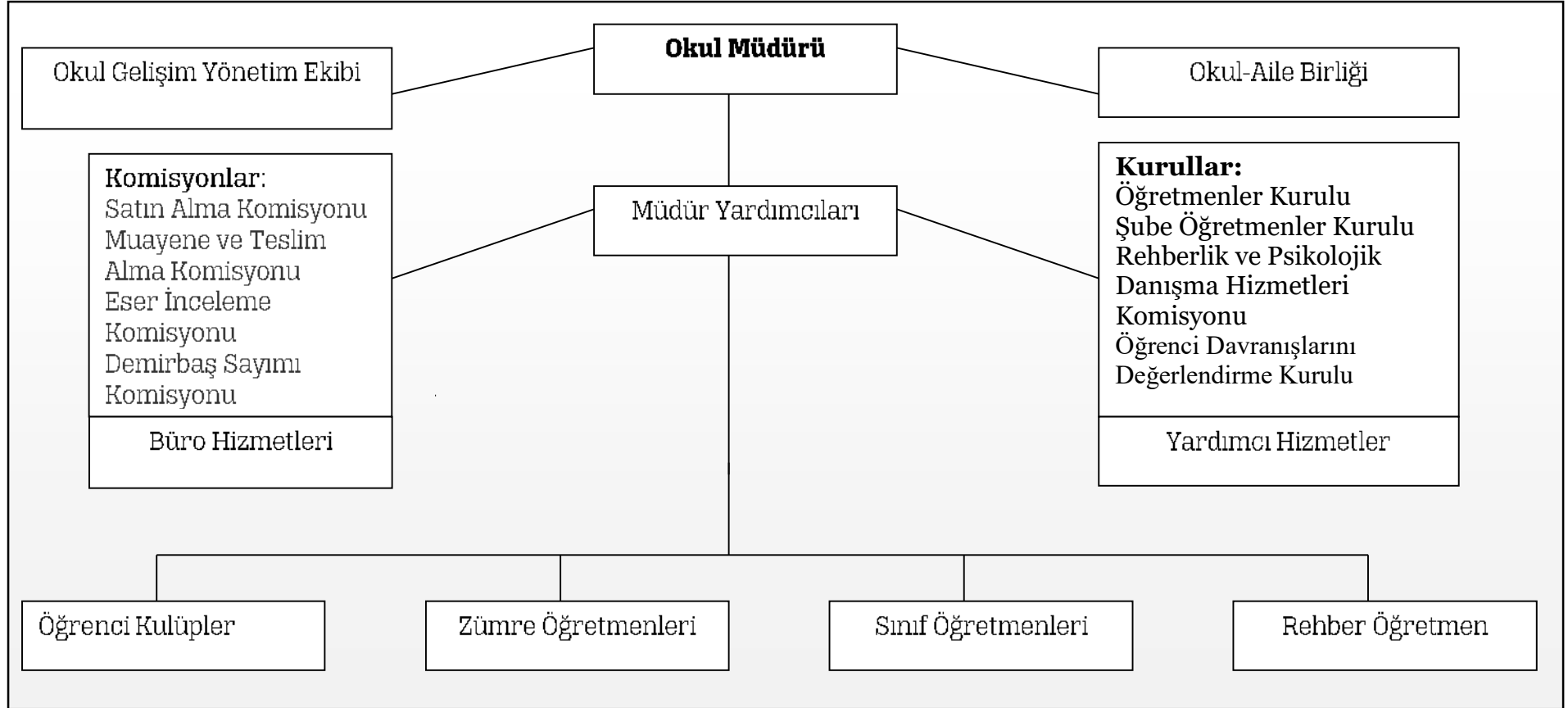
Paydaş, Okulun faaliyetlerinden/hizmetlerinden ne şekilde etkilenmektedir? (olumlu-olumsuz)

Paydaş analizi kapsamında, Okulun sunduğu ürün/hizmetlerle bunlardan yararlananlar ilişkilendirilir.

Böylece, hangi ürün/hizmetlerden kimlerin yararlandığı açık bir biçimde ortaya konulur.

Ürün/Hizmet Tablosu, yararlanıcıların ilgili olduğu ürün/hizmetleri bir arada görebilmek ve her bir ürün/hizmetin hangi yararlanıcıları ilgilendirdiğini görselleştirebilmek için faydalı bir araçtır

TEŞKİLAT YAPISI



TABLO OKULDA OLUŞTURULAN BİRİMLER

Görevler	Görevle İlgili bölüm, birim, kurul/komisyon	Görevle İlgili işbirliği(paydaşlar)	Hedef Kitle
Okul ve aile iş birliğini sağlamak, okula maddi kaynak oluşturmak	Okul Aile Birliği	Okul yönetimi, öğretmen ve diğer çalışanlar	Öğrenci
Eğitim-öğretimin planlanması ve yönetim ile ilgili en üst karar alma organı	Öğretmenler Kurulu	Okul Yönetimi, Öğretmenler	Öğrenci
Satın alma ile ilgili işlemler	Satın Alma Komisyonu	Okul Yönetimi	-
Öğrenci sosyal ve kişilik hizmetlerinin planlanması ve geliştirilmesi	Psikolojik Danışma ve Rehberlik Hizmetleri Yürütme Komisyonu	Rehberlik Servisi, Sınıf Rehber Öğretmenleri, Okul Yönetimi	Öğrenci
Öğrenci davranışlarının değerlendirilmesinin yapılması, gerekli yaptırım ve ödüllendirme işlemlerinin yapılması.	Öğrenci Davranışları Değerlendirme Kurulu	Okul Yönetimi, Rehberlik Servisi, Sınıf Rehber Öğretmenleri	Öğrenci
Sosyal etkinliklerin planlanması ve uygulanması	Sosyal Etkinlikler Kurulu	Okul Yönetimi, Okul Aile Birliği	Öğrenci
Paylaşımçı ve iş birliğine dayalı yönetim anlayışıyla eğitim-öğretimin niteliğini ve öğrenci başarısını artırmak, okulun fizikî ve insan kaynaklarını geliştirmek, öğrenci merkezli eğitim yapmak, eğitimde planlı ve sürekli gelişim sağlamak	Okul Gelişim Yönetim Ekibi	Okul Yönetimi, Öğretmenler, Veliler	Öğrenci

İnsan Kaynakları

Okulumuzun insan kaynakları yönetime ilişkin temel politika ve stratejileri Milli Eğitim Bakanlığının politika ve stratejisine uyumlu olarak "çalışanların yönetimi süreci" kapsamında yürütülmektedir. İnsan kaynaklarına ilişkin politika ve stratejiler okulumuzun kilit süreçleri ile uyum içerisinde. Okulumuzun kilit süreçleri Okul Gelişim Yönetim Ekibinde "eğitim-öğretim süreci", "okul-veli ve öğrenci işbirliği süreci" olarak belirlenmiştir.

Okulumuzda işe alma, işten çıkarma ve ücretlendirme ile ilgili konular Milli Eğitim Bakanlığı kanun ve yönetmeliklerine uygun olarak yapılmaktadır. Bunun dışında destek personel alımı, mesleki yetkinlikleri ve yapılan işin niteliğine uygunluğu dikkate alınarak, belirtilen yasa ve yönetmelikleri kapsayan şartlarda okul idaresi ve Okul Aile Birliği tarafından yapılmaktadır.

Kanun ve yönetmeliklerde belirtilen ders saati sayısına ve norm kadro esasına göre insan kaynakları planlaması yapılmaktadır.

Çalışanın işten ayrılması (emekli olma, yer değiştirme) durumunda, yerine atama Milli Eğitim Bakanlığı prosedürleri doğrultusunda yapılmaktadır. Çalışanların kısa süreli (rapor, izin vb.) ayrılmaları durumunda ise dersin boş geçmemesi için gerekli planlama yapılmaktadır. Yönetici veya dersi boş olan öğretmenler derslere girmektedir.

İnsan kaynaklarına ilişkin politika ve stratejiler belirlenirken çalışanlar bu sürece dâhil edilmekte ve bu stratejiler her yıl Okul Gelişim Yönetim Ekibi tarafından güncellenmektedir.

Kaliteli ve çağdaş eğitim politikamızın amacı evrensel düşüncelere sahip, yaratıcı, demokratik, insan haklarına saygılı, yeniliklere açık, katılımcı ve çağdaş bireyler yetiştirmektir.

Okul yöneticilerimiz, çalışanların ekip halinde çalışmalarının etkili halde gerçekleşmesini, özverili, uyumlu ekipler oluşturarak, onlara her konuda yardımcı ve önder olarak, okulun imkânlarını sunarak, çalışanları yüreklendirip zamanında ödüllendirerek sağlamaktadırlar.

Okulumuz çalışanlarının grup dayanışmasını sağlamak için yılda bir kez piknik, en az bir kere çalışanların katılımıyla yemekler düzenlenmektedir.

Okulumuzda eğitim-öğretim kalitesi yüksek, kendi alanlarında yetkin öğretmen kadrosu bulunmaktadır. Çalışanlar Milli Eğitim Bakanlığı mevzuatındaki değişikliklere göre bilgilendirilmekte, öğretmenlere yapılan anketlerde ihtiyaç duyulan konularla ilgili programlar Milli Eğitim Müdürlüğü ile işbirliğine gidilip hizmet içi eğitim planları yapılmaktadır. Misyon ve vizyonumuzdaki değerlere ulaşmak için çağdaş eğitim anlayışı ve çağdaş eğitim kalitesinde eğitim yapabilmek amacıyla çalışanlara kurumumuz örgüt kültürüne uygun, hizmet içi eğitimleri verilmektedir. Öğretmenlerimizin bireysel düzeyde ilgi ve yetenekleri doğrultusunda ders dışı etkinlikler, sosyal kulüpler, ders dağıtım çizelgeleri planlanmaktadır. Ekip düzeyinde ise örgüt kültürünü yansıtmak, bireysel farklılıklara önem vermek ve takım ruhuna sahip olmak ilkelerimizle hareket eden, birbirleri ile işbirliğine açık öğretmenlerimiz tarafından öğrenme olanakları oluşturulmakta ve katılıma özendirilmektedir. Öğrenme faaliyetlerine ilişkin bilgiler çeşitli ortamlardan elde edilmektedir. Çalışanların kendilerini geliştirmeleri amacıyla öğrenme faaliyetleri desteklenmekte ve seminer, toplantı, eğitim vb. katılmaları sağlanmaktadır.

ÇALIŞANLARIN GÖREV DAĞILIMI

Okul Müdürü;

1. Ders okutmak
2. Kanun, tüzük, yönetmelik, yönerge, program ve emirlere uygun olarak görevlerini yürütmeye,
3. Okulu düzene koyar, Denetler.
4. Okulun amaçlarına uygun olarak yönetilmesinden, değerlendirilmesinden ve geliştirmesinden sorumludur.
5. Okul müdürü, görev tanımında belirtilen diğer görevleri de yapar.

Müdür Başyardımcısı,

1. Ders okutur.
2. Müdürün en yakın yardımcısıdır. Müdürün olmadığı zamanlarda müdüre vekâlet eder.
3. Okulun her türlü eğitim-öğretim, yönetim, öğrenci, personel, tahakkuk, ayniyat, yazışma, eğitici etkinlikler, yatılılık, bursluluk, güvenlik, beslenme, bakım, koruma, temizlik, düzen, nöbet, halkla ilişkiler gibi işleriyle ilgili olarak okul müdürü tarafından verilen görevleri yapar.
4. Müdür başyardımcısı, görev tanımında belirtilen diğer görevleri de yapar.

Müdür Yardımcıları

1. Ders okutur.
2. Okulun her türlü eğitim-öğretim, yönetim, öğrenci, personel, tahakkuk, ayniyat, yazışma, sosyal etkinlikler, yatılılık, bursluluk, güvenlik, beslenme, bakım, nöbet, koruma, temizlik, düzen, halkla ilişkiler gibi işleriyle ilgili olarak okul müdürü tarafından verilen görevleri yapar.
3. Müdür yardımcıları, görev tanımında belirtilen diğer görevleri de yapar.

Öğretmen

1. İlköğretim okullarında dersler sınıf veya branş öğretmenleri tarafından okutulur.
2. Öğretmenler, kendilerine verilen sınıfın veya şubenin derslerini, programda belirtilen esaslara göre plânlamak, okutmak, bunlarla ilgili uygulama ve deneyleri yapmak, ders dışında okulun eğitim-öğretim ve yönetim işlerine etkin bir biçimde katılmak ve bu konularda kanun, yönetmelik ve emirlerde belirtilen görevleri yerine getirmekle yükümlüdürler.
3. Sınıf öğretmenleri, okuttukları sınıfı bir üst sınıfta da okuturlar.
4. İlköğretim okullarının 4'üncü ve 5'inci sınıflarında özel bilgi, beceri ve yetenek isteyen; beden eğitimi, müzik, görsel sanatlar, din kültürü ve ahlâk bilgisi, yabancı dil ve bilgisayar dersleri branş öğretmenlerince okutulur.
5. Derslerini branş öğretmeni okutan sınıf öğretmeni, bu ders saatlerinde yönetimce verilen eğitim-öğretim görevlerini yapar.
6. Okulun bina ve tesisleri ile öğrenci mevcudu, yatılı-gündüzlü, normal veya ikili öğretim gibi durumları göz önünde bulundurularak okul müdürlüğünce düzenlenen nöbet çizelgesine göre öğretmenlerin, normal öğretim yapan okullarda gün süresince, ikili öğretim yapan okullarda ise kendi devresinde nöbet tutmaları sağlanır.
7. Yönetici ve öğretmenler; Resmî Gazete, Tebliğler Dergisi, genelge ve duyurulardan elektronik ortamda yayımlananları Bakanlığın web sayfasından takip eder.
8. Elektronik ortamda yayımlanmayanları ise okur, ilgili yeri imzalar ve uygularlar.

9. Öğretmenler dersleri ile ilgili araç-gereç, laboratuvar ve işliklerdeki eşyayı, okul kütüphanesindeki kitapları korur ve iyi kullanılmasını sağlarlar.

Yönetim İşleri ve Büro Memuru

1. Müdür veya müdür yardımcıları tarafından kendilerine verilen yazı ve büro işlerini yaparlar.
2. Gelen ve giden yazılarla ilgili dosya ve defterleri tutar, yazılanların asıl veya örneklerini dosyalar ve saklar, gerekenlere cevap hazırlarlar.
3. Memurlar, teslim edilen gizli ya da şahıslarla ilgili yazıların saklanması ve gizli tutulmasından sorumludurlar.
4. Öğretmen, memur ve hizmetlilerin özlük dosyalarını tutar ve bunlarla ilgili değişiklikleri günü gününe işlerler.
5. Arşiv işlerini düzenlerler.
6. Müdürün vereceği hizmete yönelik diğer görevleri de yaparlar.

Yardımcı Hizmetler Personeli

1. Yardımcı hizmetler sınıfı personeli, okul yönetimince yapılacak plânlama ve iş bölümüne göre her türlü yazı ve dosyayı dağıtmak ve toplamak,
2. Başvuru sahiplerini karşılamak ve yol göstermek,
3. Hizmet yerlerini temizlemek, Aydınlatmak ve ısıtma yerlerinde çalışmak,
4. Okula getirilen ve çıkarılan her türlü araç-gereç ve malzeme ile eşyayı taşıma ve yerleştirme işlerini yapmakla yükümlüdürler.

Kaloriferci

1. Kaloriferci, kalorifer dairesi ve tesisleri ile ilgili hizmetleri yapar.
2. Kaloriferin kullanılmadığı zamanlarda okul yönetimince verilecek işleri yapar.
3. Kaloriferci, okul müdürüne, müdür yardımcısına ve nöbetçi öğretmene karşı sorumludur.
4. Müdürün vereceği hizmete yönelik diğer görevleri de yapar

Okul Künyesi

Okulumuzun temel girdilerine ilişkin bilgiler altta yeralan okul künyesine ilişkin tabloda yer almaktadır.

Temel Bilgiler Tablosu- Okul Künyesi

İli: Ankara		İlçesi: Keçiören			
Adres:	Yeşiltepe Mah. Meşe Sok. No2 Keçiören ANKARA	Coğrafi Konum (link):	https://goo.gl/maps/9mGAWg9ecDJ2		
Telefon Numarası:	0 312 338 39 75	Faks Numarası:	0 312 338 39 76		
e- Posta Adresi:	879416@meb.k12.tr	Web sayfası adresi:	http://onderata.meb.k12.tr		
Kurum Kodu:	879416	Öğretim Şekli:	Tam Gün		
Okulun Hizmete Giriş Tarihi : 1979		Toplam Çalışan Sayısı	47		
Öğrenci Sayısı:	Kız	372	Öğretmen Sayısı	Kadın	31
	Erkek	428		Erkek	6
	Toplam	800		Toplam	36
Derslik Başına Düşen Öğrenci Sayısı	28	Şube Başına Düşen Öğrenci Sayısı	28		
Öğretmen Başına Düşen Öğrenci Sayısı	28	Şube Başına 30'dan Fazla Öğrencisi Olan Şube Sayısı	-		
Öğrenci Başına Düşen Toplam Gider Miktarı	750 TL	Öğretmenlerin Kurumdaki Ortalama Görev Süresi	15		

Çalışan Bilgileri

Okulumuzun çalışanlarına ilişkin bilgiler altta yer alan tabloda belirtilmiştir.

Çalışan Bilgileri Tablosu

Unvan	Erkek	Kadın	Toplam
Okul Müdürü ve Müdür Yardımcısı	3	-	3
Sınıf Öğretmeni	5	26	31
Branş Öğretmeni	0	3	3
Rehber Öğretmen	1	1	2
İdari Personel	0	0	0
Yardımcı Personel	1	3	4
Güvenlik Personeli	0	0	0
Toplam Çalışan Sayıları	10	33	43

Okulumuz Bina ve Alanları

Okulumuzun binası ile açık ve kapalı alanlarına ilişkin temel bilgiler altta yer almaktadır.

Okul Yerleşkesine İlişkin Bilgiler

Okul Bölümleri		Özel Alanlar	Var	Yok
Okul Kat Sayısı	3	Çok Amaçlı Salon	X	
Derslik Sayısı	32	Çok Amaçlı Saha	X	
Derslik Alanları (m ²)	40	Kütüphane	X	
Kullanılan Derslik Sayısı	32	Fen Laboratuvarı		X
Şube Sayısı	33	Bilgisayar Laboratuvarı		X
İdari Odaların Alanı (m ²)	20	İş Atölyesi		X
Öğretmenler Odası (m ²)	75	Beceri Atölyesi		X
Okul Oturum Alanı (m ²)	10900	Pansiyon		X
Okul Bahçesi (Açık Alan)(m ²)	3500	Lojman		X
Okul Kapalı Alan (m ²)	7400			
Sanatsal, bilimsel ve sportif amaçlı toplam alan (m ²)	300			
Kantin (m ²)	60			
Tuvalet Sayısı	40			

Sınıf ve Öğrenci Bilgileri

Okulumuzda yer alan sınıfların öğrenci sayıları alttaki tabloda verilmiştir.

SINIFI	Erkek	Kız	Toplam	SINIFI	Erkek	Kız	Toplam
ANASINIFI A	0	0	0	2-F	15	12	127
ANASINIFI B	0	0	0	2-G	8	8	16
ANASINIFI C	0	0	0	2-H	19	10	29
ANASINIFI D	0	0	0	3-A	13	14	27
ANASINIFI E	0	0	0	3-B	9	16	25
ÖZEL EĞİTİM SINIFI	1	0	1	3-C	14	14	28
1-A	17	12	29	3-D	15	11	26
1-B	13	11	24	3-E	13	12	25
1-C	14	12	26	3-F	12	13	25
1-D	16	14	30	3-G	18	17	25
1-E	14	13	27	3-H	14	11	24
1-F	18	14	32	4-A	13	11	24
1-G	16	11	27	4-B	14	12	26
1-H	14	11	25	4-C	9	9	18
2-A	15	11	26	4-D	8	14	22
2-B	16	13	29	4-E	13	15	28
2-C	14	16	30	4-F	11	10	21
2-D	15	12	27	4-G	12	9	21
2-E	15	14	29	TOPLAM	428	372	800

Teknolojik Düzey

Okulumuzda bilgiyi üretmek için eğitim teknolojilerinden yoğun olarak yararlanılmaktadır. Okulumuz eğitimde kalıcı öğrenmenin amacı ile “Bilimin ışığında, değişmeye ve gelişmeye açıkl olmak” ilkesinden, “Eğitim-öğretimde teknolojik alt yapının iyileştirilmesi veyaygınlaştırılması” stratejisinden hareketle, teknolojiyi en üst düzeyde kullanmaktadır. Bu amaçla gerekli bütçe oluşturulmaktadır.

Teknolojinin önemi ve çağdaş eğitim anlayışımızdan hareketle öğretmenlerimiz, dersortamında bilgisayar, projeksiyon makinesi, mikroskop, fotokopi makinesi, internet ve baskı makinesi vb. araç-gereçleri ihtiyaç duyduklarında kullanmaktadırlar. Okulumuz TTNet internet ile internete bağlanmaktadır. İnternet okulumuzdaki tüm bilgisayarlaraulaşmaktadır. İdarecilerimizin odalarında, Öğretmenler ve Memur odasında, Rehber Öğretmen odasında, Yeni bina da bulunan tüm sınıflarımızda akıllı tahta, eski binada bulunan sınıflarımız da ise parojeksiyon cihazı mevcuttur. Ayrıca okulumuzun internet sitesi bulunmaktadır. Okulumuzda günün şartlarına ve ekonomik koşullarına uygun olmayan araç-gereçler yenileri ile değiştirilmektedir. Açığa çıkan kullanım fazlası araçlar imkânları olmayan okullara hibe edilmektedir. Okulumuz bilgi ve bilgi birikimi kavramlarını önemseyerek öğrenci ve çalışanlarla ilgili gerekli bilgileri düzenli ve sistemli bir biçimde dosyalamaktadır. Üst yönetimden gelen ve okul içerisinde gerekli olan bilgiler paydaşlara yazılı imzasirküleriyle, DYS üzerinden (Döküman Yönetim Sistemi) ve sözlü olarak duyurulmaktadır.

Okulumuza kayıt olan öğrenciler için hazırlanan öğrenci bilgi formları dosyalanarak e-okulyönetim bilgi sistemine kaydedilmektedir. Bu sisteme okul idaresi yetkilileri kendi görev tanımları içinde ulaşabilmekte ve bilgiler güncellenmektedir. Bu bilgilerin kaybolmaması için arşivlenmesi ve yedeklenmesi yapılmaktadır. Rehberlik ve psikolojik danışma bölümü, öğrencilerle ilgili yaptığı çalışmalarını Rehberlik Yürütme Kurulunda kurul üyeleri ile paylaşmaktadır. Paylaşılan bilgiler dikkate alınarak önlemlerle ilgili planlama yapılmakta ve arşivlenmektedir.

Okulumuz binalarının dış etkenlerden korunması amacıyla bakım, onarım ihtiyaçları planlı ve gerektiğinde yapılmaktadır. Binaların zemin etüdü ilgili kurumlara yaptırılmıştır. Bina vedersliklerde bulunan araçların, elektronik cihazların (tv, vcd, faks, bilgisayar, projeksiyon makinesi, fotokopi, baskı vb.) bakım onarımları periyodik olarak yapılmaktadır. Ayrıca bina ve donanımların yangın, doğal afet, sabotaj ve teröre karşı sigortası yapılmaktadır. Binaların elektrik sistemi, kalorifer kazanı, baca ve çatıların bakımı periyodik olarak yapılmaktadır.

Donanım ve Teknolojik Kaynaklarımız

Teknolojik kaynaklar başta olmak üzere okulumuzda bulunan çalışır durumdaki donanım malzemesine ilişkin bilgiye alttaki tabloda yer verilmiştir.

Teknolojik Kaynaklar Tablosu

Akıllı Tahta Sayısı	31	TV Sayısı	1
Masaüstü Bilgisayar Sayısı	35	Yazıcı Sayısı	5
Taşınabilir Bilgisayar Sayısı	1	Fotokopi Makinası Sayısı	2
Projeksiyon Sayısı	33	İnternet Bağlantı Hızı	100 mbps

MALİ KAYNAKLAR

Okulumuzda finansal ve fiziksel kaynakların yönetimi süreci kapsamında finansal kaynaklar yönetilmektedir. Okulumuzda finans kaynakları yıllık bütçe planına göre oluşturulmaktadır. Giderlerle ilgili düzenlemeler Okul Aile Birliği ve komisyonlar tarafından yapılmaktadır. Okulumuz kar amacı gütmeyen bir kuruluştur. Yıllık bütçe gelirleri Okul Aile Birliğine yapılan veli bağışları, kantin, tiyatro, gezi, kermes, anasınıfı aidatlarından oluşmaktadır. Okulumuz bütçesi oluşturulurken çalışanlar bilgilendirilmektedir. Toplantılarda bireysel ve grup olarak belirlenen ihtiyaçlar okulumuz finansal kaynaklarından sağlanmaktadır.

Yatırımlar, okulumuzun politika ve stratejilerini destekleyecek doğrultuda öncelikli ihtiyaçlarına göre planlanmakta, satın alma komisyonu tarafından teklifler alınmakta ve değerlendirme yapılarak uygun teklif seçilmektedir. Alınan hizmet ve araç-gereçler, muayene ve teslim alma komisyonu tarafından teslim alınarak ilgili demirbaş defterine kaydedilmektedir.

Okul Aile Birliği çalışanları, Okul Gelişim Yönetim Ekibi ve toplantılarda birlikte olunarak bilgi birikimi aktarılmaktadır. Ayrıca tüm gelir ve giderler Tefbis sistemine işlenmektedir.

Gelir ve Gider Bilgisi

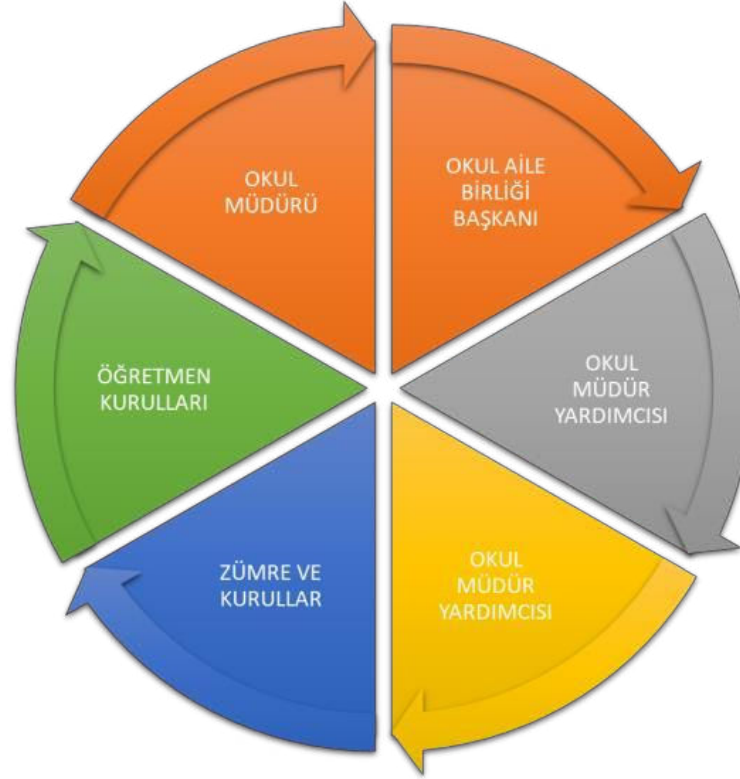
Okulumuzun genel bütçe ödenekleri, okul aile birliği gelirleri ve diğer katkılarda dâhil olmak üzere gelir ve giderlerine ilişkin son iki yıl gerçekleşme bilgileri alttaki tabloda verilmiştir.

Kaynak Tablosu	2024	2025	2026	2027	2028	Toplam Maliyet
Genel Bütçe	3.861.369,00	4.413.930,90	4.870.129,57	5.409.252,91	6.002.107,03	24.556.789,41
Valilik Ve Belediyelerin Katkısı		0,00	0,00	0,00	0,00	0,00
Okul aile Birlikleri	150.000,00	171.465,00	189.186,64	210.129,60	233.159,81	953.941,05
Diğer AB ve Sosyal Dayanışma Fonları		0,00	0,00	0,00	0,00	0,00
		0,00	0,00	0,00	0,00	0,00
		0,00	0,00	0,00	0,00	0,00
TOPLAM	4.011.369,00	4.585.395,90	5.059.316,21	5.619.382,51	6.235.266,84	25.510.730,46

Amaç ve Hedef No	2019	2020	2021	2022	2023	Beş Yıllık Toplam
AMAÇ 1	880.953	1.007.018	1.111.097	1.234.096	1.369.353	5.602.517
Hedef 1	880.953	1.007.018	1.111.097	1.234.096	1.369.353	5.602.517
AMAÇ 2	1.596.199	1.824.615	2.013.197	2.236.058	2.481.130	10.151.198
Hedef 1	468.633	535.695	591.061	656.492	728.443	2.980.324
AMAÇ 3	794.987	908.750	1.002.673	1.113.669	1.235.727	5.055.806
Hedef 1	332.579	380.170	419.463	465.897	516.960	2.115.069
AMAÇ 4	190.744	218.039	240.574	267.206	296.492	1.213.054
Hedef 1	63.137	72.171	79.631	88.446	98.139	401.524
AMAÇ 5	127.607	145.868	160.944	178.760	198.352	811.530
Hedef 1	43.130	72.170	70.530	88.446	98.139	401.524
AMAÇ TOPLAM	3.271.271,42	3.739.390,36	4.125.872,37	4.582.606,44	5.084.860,10	20.804.000,69
Genel Yönetim Giderleri	740.097,58	846.005,54	933.443,84	1.036.776,07	1.150.406,73	4.706.729,77
TOPLAM KAYNAK	4.011.369,00	4.585.395,90	5.059.316,21	5.619.382,51	6.235.266,84	25.510.730,46

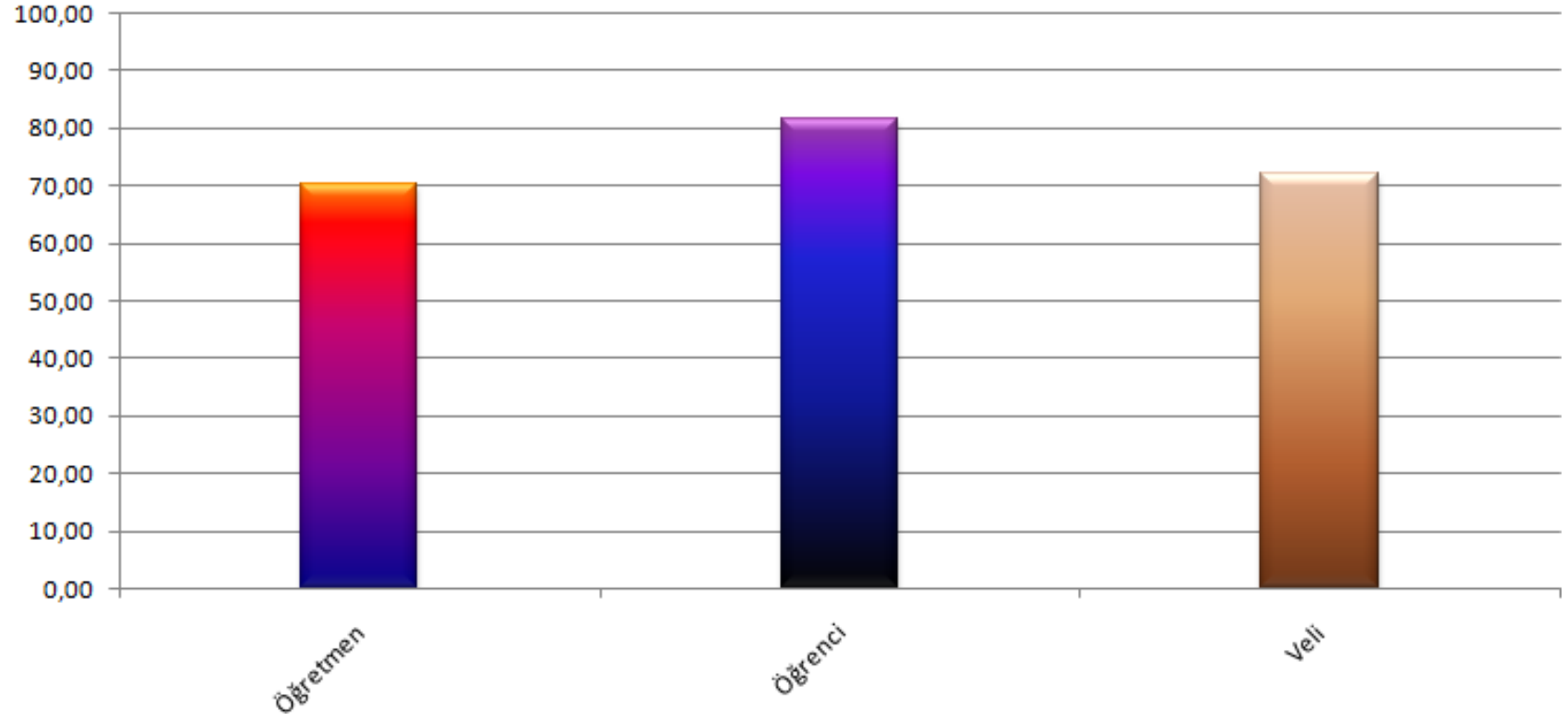
PAYDAŞ ANALİZİ

Kurumumuzun temel paydaşları öğrenci, veli ve öğretmen olmakla birlikte eğitimin dışsal etkisi nedeniyle okul çevresinde etkileşim içinde olunan geniş bir paydaş kitlesi bulunmaktadır. Paydaşlarımızın görüşleri anket, toplantı, dilek ve istek kutuları, elektronik ortamda iletilen önerilerde dâhil olmak üzere çeşitli yöntemlerle sürekli olarak alınmaktadır.



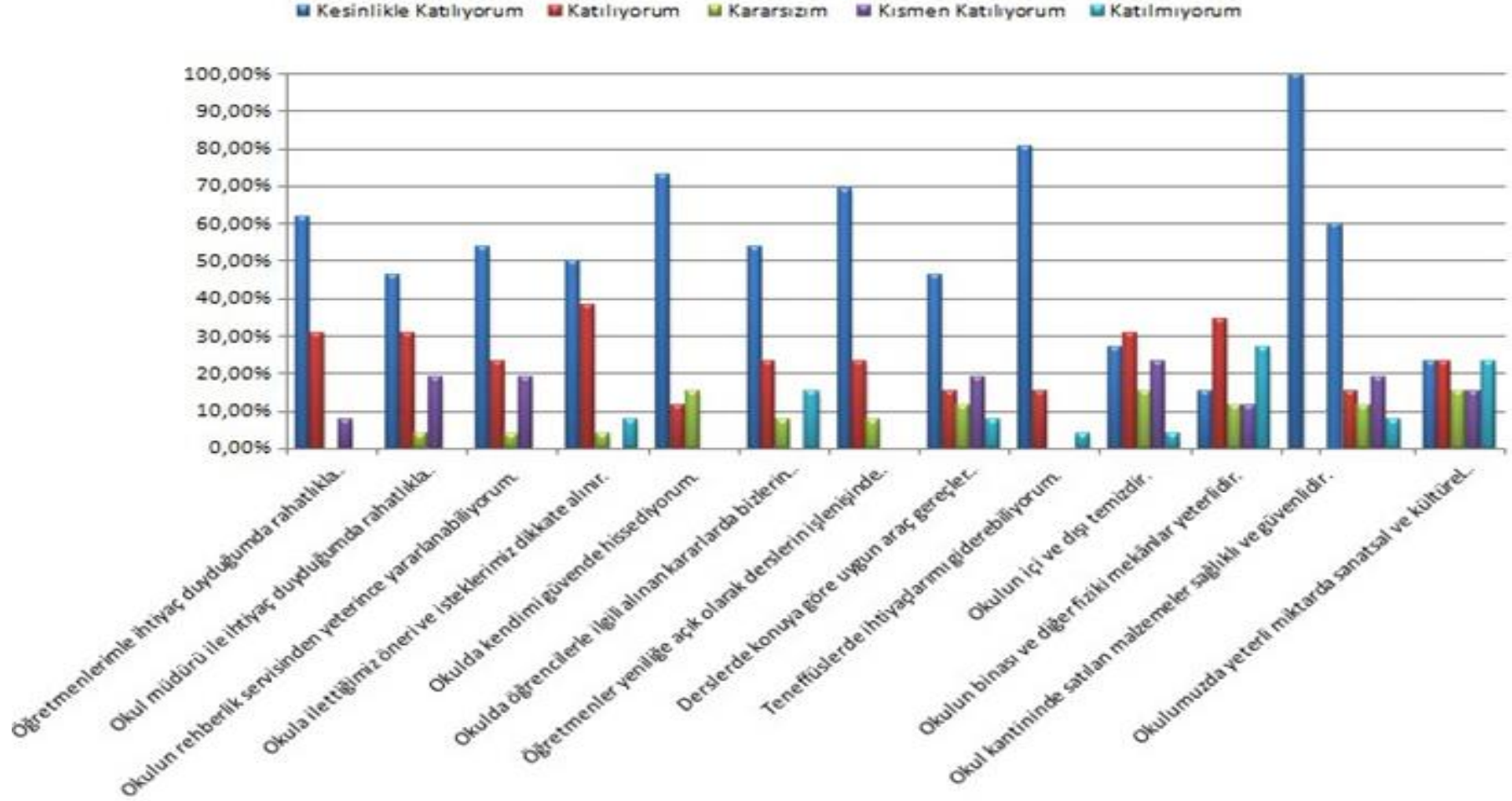
Paydaş anketlerine ilişkin ortaya çıkan temel sonuçlara altta yer verilmiştir.

GENEL MEMNUNİYETİ GRAFIĞI

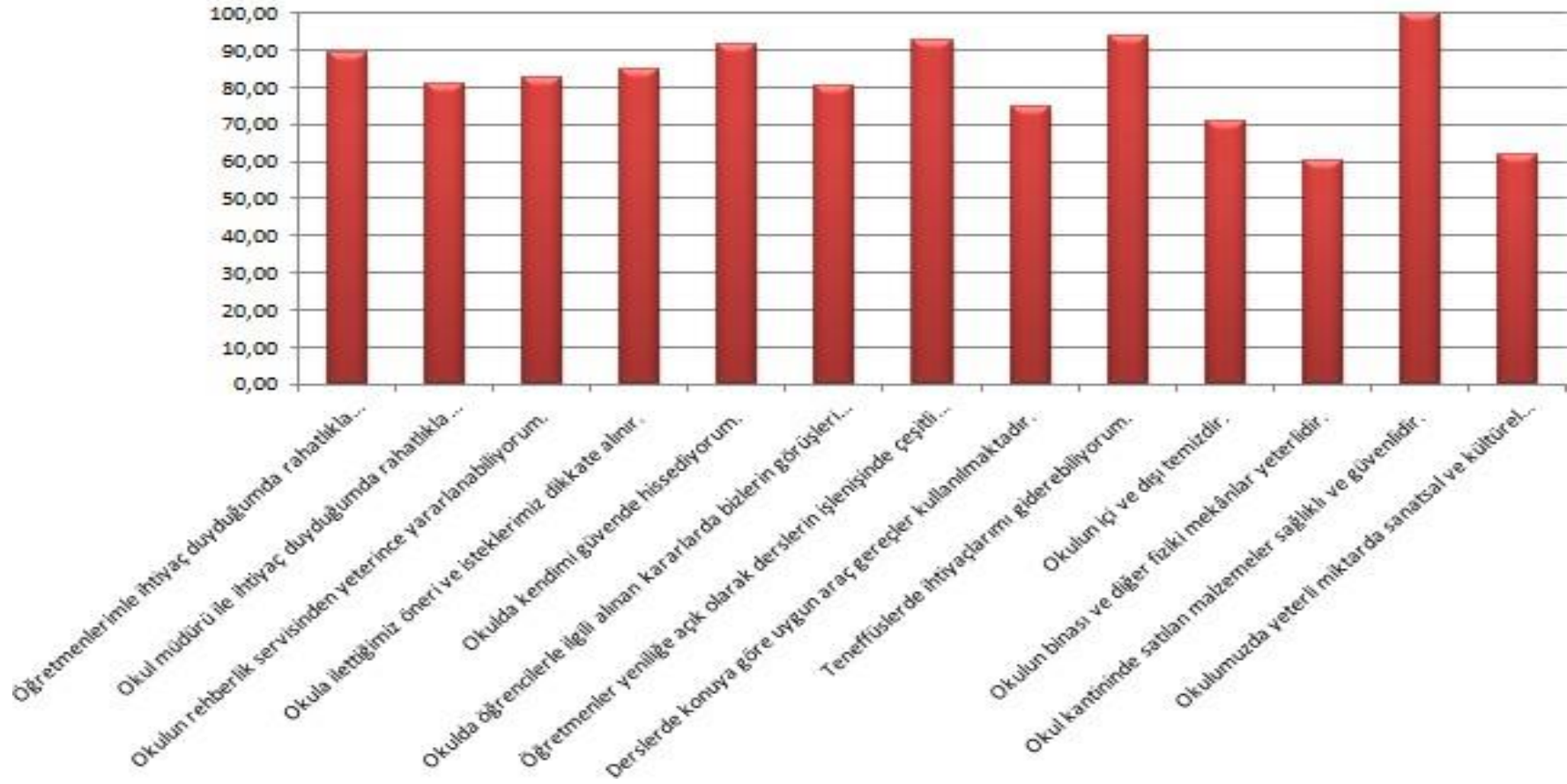


Öğrenci Anketi Sonuçları:

ÖĞRENCİ GÖRÜŞ VE DEĞERLENDİRME GRAFİĞİ



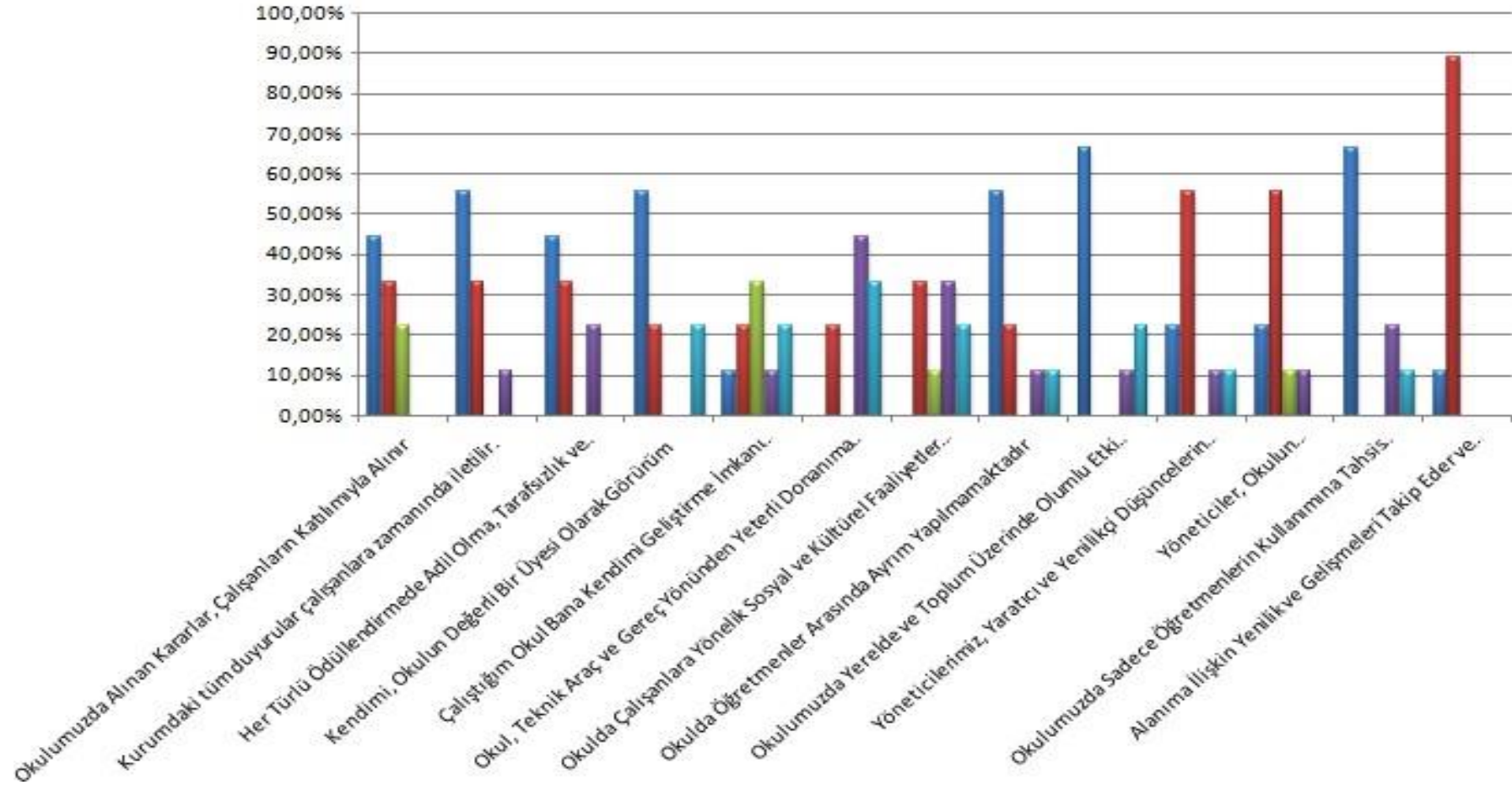
ÖĞRENCİ MEMNUNİYETİ GRAFİĞİ



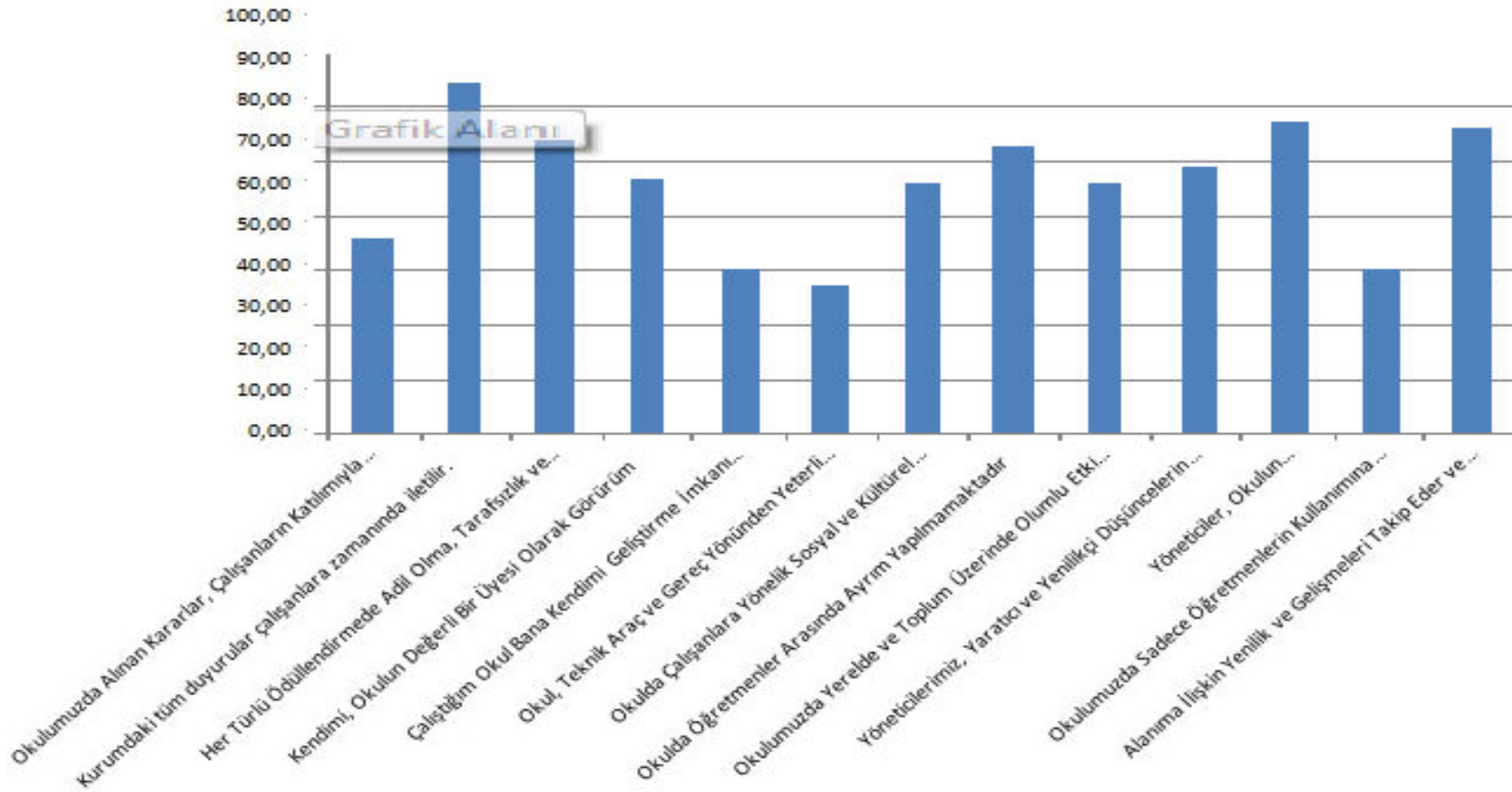
Öğretmen Anketi Sonuçları:

ÖĞRETMEN GÖRÜŞ VE DEĞERLENDİRME GRAFIĞI

■ Kesinlikle Katılıyorum ■ Katılıyorum ■ Kararsızım ■ Kısmen Katılıyorum ■ Katılmıyorum

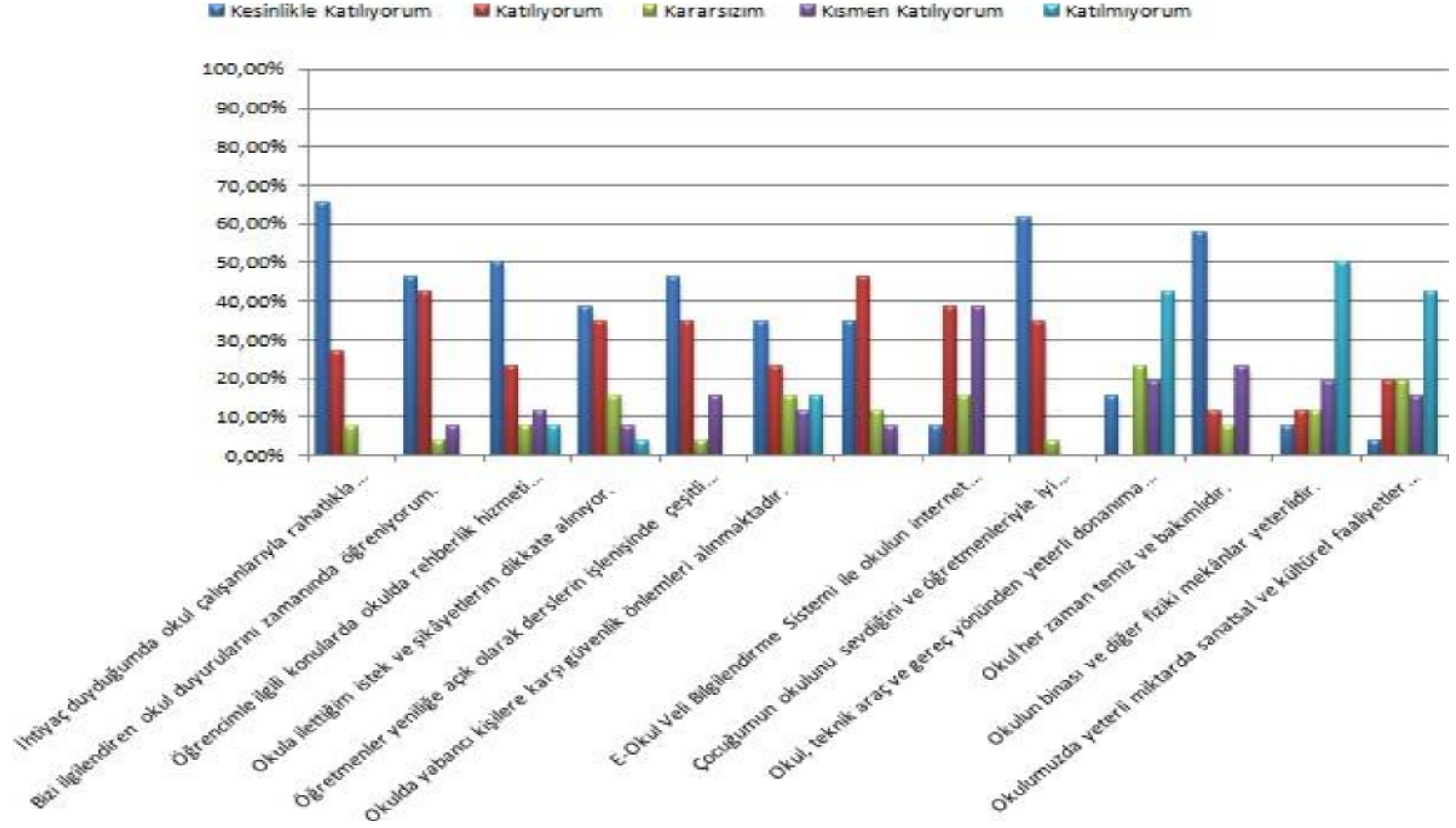


ÖĞRETMEN MEMNUNİYETİ GRAFİĞİ

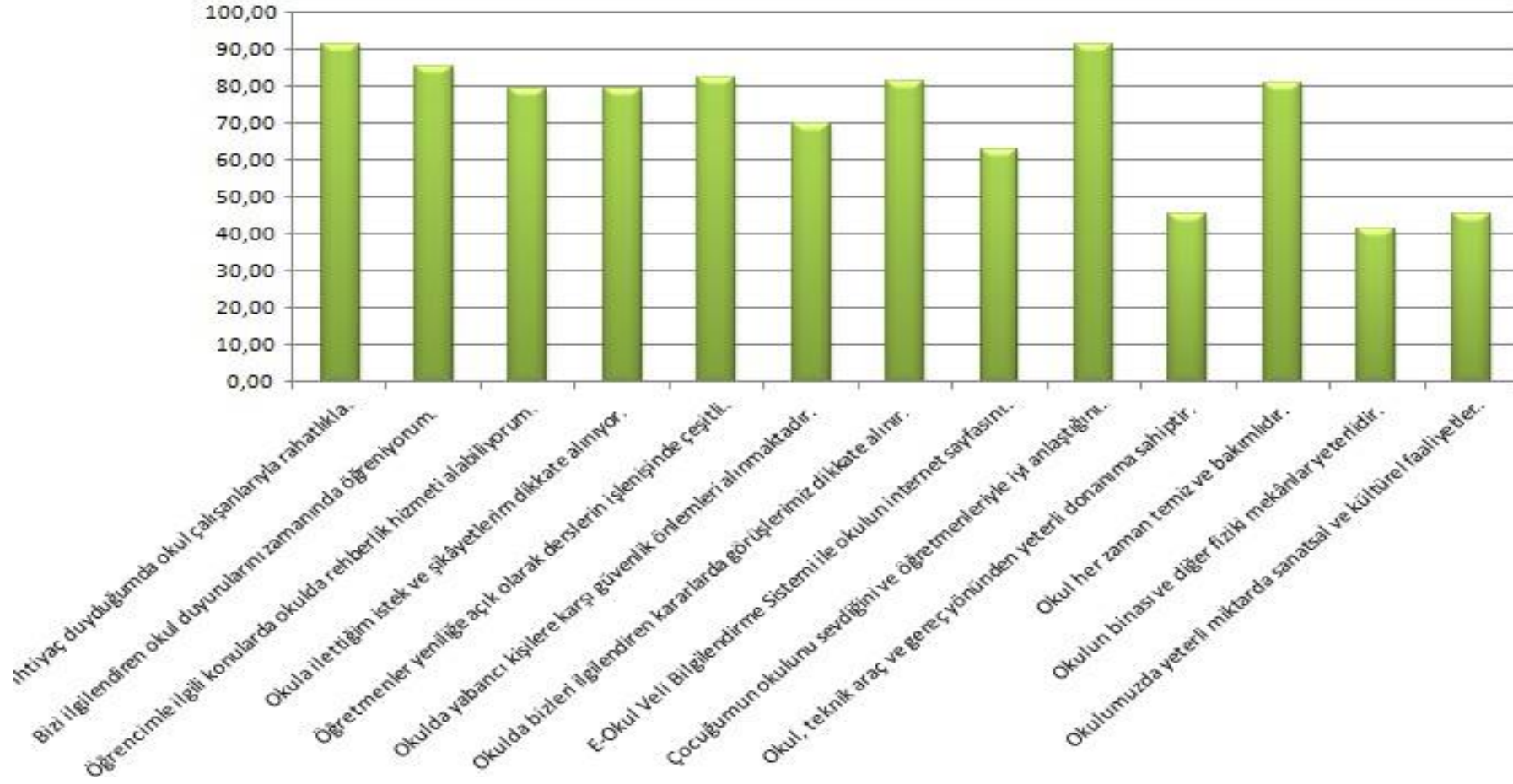


Veli Anketi Sonuçları:

VELİ GÖRÜŞ VE DEĞERLENDİRME GRAFİĞİ



VELİ MEMNUNİYETİ GRAFİĞİ



GZFT (Güçlü, Zayıf, Fırsat, Tehdit) Analizi

Okulumuzun temel istatistiklerinde verilen okul künyesi, çalışan bilgileri, bina bilgileri, teknolojik kaynak bilgileri ve gelirder bilgileri ile paydaş anketleri sonucunda ortaya çıkan sorun ve gelişime açık alanlar iç ve dış faktör olarak değerlendirilerek GZFT tablosunda belirtilmiştir. Dolayısıyla olguyu belirten istatistikler ile algıyı ölçen anketlerden çıkan sonuçlar tek bir analizde birleştirilmiştir.

Kurumun güçlü ve zayıf yönleri donanım, malzeme, çalışan, iş yapma becerisi, kurumsal iletişim gibi çok çeşitli alanlarda kendisinden kaynaklı olan güçlülükleri ve zayıflıkları ifade etmektedir ve ayırmda temel olarak okul müdürü/müdürlüğü kapsamından bakılarak iç faktör ve dış faktör ayrımı yapılmıştır.

Güçlü Yönler

Eğitim ve Öğretime Erişim		Eğitim ve Öğretimde Kalite		Kurumsal Kapasite	
1.	On iki yıllık zorunlu ve kademeli eğitim	1.	Bilgi ve iletişim teknolojilerinin eğitim ve öğretim süreçlerinde kullanılması	1.	Öğretmen başına düşen öğrenci sayısının istenen seviyede olması
2.	Hayat boyu öğrenme kapsamındaki kursların açılmış olması	2.	Okulumuzda yönetici ve öğretmen normlarının doluluk oranının yüksek olması	2.	Okulumuzda derslik başına düşen öğrenci sayısının standartlara uygun olması
3.	Bursluluk imkânları	3.	Okulumuzun teknolojik altyapısının yeterli olması	3.	Eğitim politikalarının belirlenmesinde paydaşların görüş ve önerilerinin dikkate alınması
4.	Özel öğretimi destekleyici teşvik mekanizmaları	4.	Eğitime katkı sağlayan (Değerler Eğitimi Projesi, Beslenme Dostu Okul, Beyaz Bayrak, Sosyal Okul, TÜBİTAK vb.) Projelerin uygulanıyor olması	4.	Güçlü bilişim altyapısı ve elektronik bilgi sistemlerinin etkin kullanımı
5.	İl genelinde öğrencilerin erişebilecekleri her kademe ve türde eğitim kurumlarının bulunması	5.	Eğitimin kalitesini ve öğrencilerin sınav başarısını artırmak için yapılan ortak sınavlar	5.	Yeniliğe ve gelişime açık insan kaynağı
6.	Her kademede eğitim veren nitelikli özel okulların bulunması	6.	Sınav başarılarına yönelik açılan kurslar	6.	Yaygın teşkilat ağı
7.	Öğrenci devamsızlık oranının düşük olması	7.	Okulumuzda şiddet olaylarının az olması	7.	Eğitim yöneticileri ve öğretmenlerin Yüksek Lisans ve Doktora çalışmalarını önemsemeleri
8.	Kız çocuklarının okullaşma oranının yüksek olması	8.	Uluslararası hareketlilik programına katılımın olması		

Zayıf Yönler

Eğitim ve Öğretime Erişim	
1.	Öğrenci kayıt işlemlerinde adrese dayalı kayıt sisteminin etkin işletilememesi
2.	Özel eğitim okul ve kurumlarının yaygın ve yeterli olmaması
3.	Hayat boyu öğrenme kapsamındaki faaliyetlerin tanıtımının yetersiz olması
4.	Zorunlu eğitimden ayrılımların önlenmesine ilişkin etkili bir izleme ve önlemeye dönük yaptırım mekanizmasının işletilememesi

Eğitim ve Öğretimde Kalite	
1.	Okulun akademik başarısının istenilen düzeyde olmaması
2.	Kişisel, eğitsel ve mesleki rehberlik hizmetlerinin yetersiz olması
3.	Etkili bir yabancı dil eğitiminin olmaması
4.	Zararlı alışkanlıklarla mücadelede eğitimlerin yetersiz oluşu
5.	İl düzeyinde geliştirilen projelerin etkin uygulanamaması

Kurumsal Kapasite	
1.	Nitelikli Hizmet İçi Eğitim faaliyetlerinin yetersizliği
2.	Bütçe dağıtımında objektif kriterlerin yetersizliği
3.	Hizmet içi eğitimlerin etkinliğinin istenen düzeyde olmaması
4.	Yönetici, öğretmen ve çalışanların motivasyon ve örgütsel bağlılık düzeylerinin düşük olması
5.	Geçmiş yıllara ait veri, bilgi ve belgelere ulaşılabilmesine imkân sağlayacak bir arşivleme sisteminin bulunmaması
6.	İzleme ve değerlendirme faaliyetlerinin yetersizliği
7.	Okulumuzda Rehber Öğretmen olmaması

KURUM İÇİ ANALİZ (İÇSEL FAKTÖRLER)	
Güçlü Yönler	Zayıf Yönler
<p>1. İdareci ve öğretmenlerin genç,istekli ve çalışkan olması</p> <p>2. İdareci ve öğretmenlerin okulun eksikliklerini giderme konusunda destek vermeleri 3. Okumaya istekli ve çalışkan öğrencilerimiz.</p> <p>4. Kurumdan hizmet alanlar ile hizmet verenler arasında iletişimin kuvvetli olması.</p> <p>5. İdari işleyişin düzenli, standartlarla belirlenmiş ve katılımcılığa yönelik olması.</p> <p>6. İç paydaşlarla iletişimin güçlü olması.</p> <p>7. Okulun çevre ile çok iyi ilişkiler içinde olması. 8. Okul çalışanlarının ve öğrencilerin kararlara katılımının sağlanması</p> <p>9. Sınav başarılarına yönelik açılan kurslar</p> <p>10. Eğitim politikalarının belirlenmesinde paydaşların görüş ve önerilerinin dikkate alınması</p>	<p>1. Branş öğretmenlerinin eksik olması. 2. Fiziki mekanların yetersiz olması.</p> <p>3. Kitap okuma alışkanlıklarının zayıf olması.</p> <p>4. Bilişim teknolojileri sınıfı ve laboratuvarların olmaması. 5. Öğretmen sirkülasyonunun yaşanması.</p> <p>6. Müzik odası, resim odası olmaması.</p> <p>7. Veli öğrenci ve çevrenin sosyo-ekonomik ve eğitim düzeyinin düşük olması.</p> <p>8. Velilerin eğitime destek konusunda yeterli derecede duyarlı olmaması.</p> <p>10. Öğretmenlerin yeterli düzeyde hizmetiçi eğitim almaması.</p>

KURUM DIŐI ANALİZ (DIŐSAL FAKTÖRLER)

Fırsatlar	Tehditler
<ol style="list-style-type: none">1. GiriŐimcilik konusunda farkındalıđın artması.2. Proje ve bilimsel etkinliklerin çeŐitliliđinin artması.3. Okul ve çevresinin kalkınmasını sađlamaya yönelik projelerin teŐvik edilip yaygınlaŐtırılması.4. M.E.B. 'in kalite ve misyon farklılaŐması konusundaki yeni düzenlemeleri.5. Eđitime duyarlı kiŐilerin olması.6. İlimizin büyükŐehir olması7. İlimizin Ülkenin başkenti olması	<ol style="list-style-type: none">1. Akademik alanda küresel rekabet baskısı2. Medyanın eđitici görevini yerine getirmemesi3. Eđitim öđretim çalıŐmalarının desteklenmesi konusundamali mevzuatın getirdiđi kısıtlar4. Eđitim politikalarında yaŐanan deđiŐimlerine eđitim kalitesini olumsuz etkilemesi5. Okul-veli -öđrenci iŐbirliklerinin yeterli düzeyde olmaması6. KiŐiler arasındaki sosyo-ekonomik eŐsitsizlikler.7. Bütçe dađıtımında objektif kriterlerin yetersizliđi8. Akran zorbalıđı oranının yüksek olması9. Őiddet olaylarının sıkça yaŐanması

Gelişim ve Sorun Alanları

Gelişim ve sorun alanları analizi ile GZFT analizi sonucunda ortaya çıkan sonuçların planın geleceğe yönelim bölümü ile ilişkilendirilmesi ve buradan hareketle hedef, gösterge ve eylemlerin belirlenmesi sağlanmaktadır.

Gelişim ve sorun alanları ayrımında eğitim ve öğretim faaliyetlerine ilişkin üç temel tema olan Eğitime Erişim, Eğitimde Kalite ve Kurumsal Kapasite kullanılmıştır. Eğitime erişim, öğrencinin eğitim faaliyetine erişmesi ve tamamlamasına ilişkin süreçleri; Eğitimde kalite, öğrencinin akademik başarısı, sosyal ve bilişsel gelişimi ve istihdamı da dâhil olmak üzere eğitim ve öğretim sürecinin hayata hazırlama evresini; Kurumsal kapasite ise kurumsal yapı, kurum kültürü, donanım, bina gibi eğitim ve öğretim sürecine destek mahiyetinde olan kapasiteyi belirtmektedir.

Eğitime Erişim	Eğitimde Kalite	Kurumsal Kapasite
Okullaşma Oranı	Akademik Başarı	Kurumsal İletişim
Okula Devam/ Devamsızlık	Sosyal, Kültürel ve Fiziksel Gelişim	Kurumsal Yönetim
Okula Uyum, Oryantasyon	Sınıf Tekrarı	Bina ve Yerleşke
Özel Eğitime İhtiyaç Duyan Bireyler	İstihdam Edilebilirlik ve Yönlendirme	Donanım
Yabancı Öğrenciler	Öğretim Yöntemleri	Temizlik, Hijyen
Hayatboyu Öğrenme	Ders araç gereçleri	İş Güvenliği, Okul Güvenliği
		Taşıma ve servis

Gelişim ve sorun alanlarına ilişkin GZFT analizinden yola çıkılarak saptamalar yapılırken yukarıdaki tabloda yer alan ayrımında belirtilen temel sorun alanlarına dikkat edilmesi gerekmektedir.

Gelişim ve Sorun Alanlarımız

1.TEMA: EĞİTİM VE ÖĞRETİME ERİŞİM	
1	Okul öncesi eğitimde okullaşma
2	Zorunlu eğitimden erken ayrılma
3	Temel eğitimden ortaöğretime geçiş
4	Özel eğitime ihtiyaç duyan bireylerin uygun eğitime erişimi
5	Hayat boyu öğrenmenin tanıtımı
6	Hayat boyu öğrenmeye katılım

2. TEMA: EĞİTİM VE ÖĞRETİMDE KALİTE	
1	Eğitim öğretim sürecinde sanatsal, sportif ve kültürel faaliyetler Okuma kültürü
2	Okul sağlığı ve hijyen
3	Temel eğitimden ortaöğretime geçiş sistemi
4	Sınav odaklı sistem ve sınav kaygısı
5	Zararlı alışkanlıklar
6	Eğitsel değerlendirme ve tanılama
7	Öğrencilere yönelik oryantasyon faaliyetleri
8	İşyeri beceri eğitimi ve staj uygulamaları
9	Önceki öğrenmelerin belgelendirilmesi
10	Eğitsel, mesleki ve kişisel rehberlik hizmetleri

3.TEMA: KURUMSAL KAPASİTE	
1	Çalışma ortamları ile sosyal, kültürel ve sportif ortamların iş motivasyonunu sağlayacak biçimde düzenlenmesi
2	Atama ve görevde yükselmelerde liyakat ve kariyer esasları ile performansın dikkate alınması, kariyer yönetimi
3	Hizmetiçi eğitim kalitesi
4	Öğretmenlere yönelik fiziksel alan yetersizliği
5	Okul ve kurumların sosyal, kültürel, sanatsal ve sportif faaliyet alanlarının yetersizliği
6	Eğitim, çalışma, konaklama ve sosyal hizmet ortamlarının kalitesinin artırılması
7	Donatım eksiklerinin giderilmesi
8	Okullardaki fiziki durumun özel eğitime gereksinim duyan öğrencilere uygunluğu
9	İnşaat ve emlak çalışmalarının yapılmasındaki zamanlama
10	Çalışanların ödüllendirilmesi

Çevre Analizi (PESTLE)

Çevre analiziyle okul/kurum üzerinde etkili olan veya olabilecek politik,ekonomik,sosyo-kültürel, teknolojik, yasal çevresel dış etkenlerin tespit edilmesi amaçlanır. Dış çevreyi oluşturan unsurlar(nüfus,demografik yapı,coğrafi alan,kentsel gelişme,sosyokültürel hayat, ekonomik, sosyal, politik, kültürel durum, çevresel, teknolojik ve rekabete yönelik etkenler vb.) okul ve kurumun kontrolü dışındaki koşullara bağlı ve farklı eğilimlere sahiptir.Bu unsurlar doğrudan veya dolaylı olarak okul/kurumun faaliyet alanlarını etkilemektedir.

Bu bölümde,okul/kurumu etkileyen yada etkileyebilecek dış çevre eğilimleri ve koşulları değerlendirilir.

Bu analiz ile elde edilen veriler, GZFT analizinin "fırsatlar" ve"tehditler" bölümlerinin oluşturulmasında zemin oluşturur. Tespit ile ihtiyaçların belirlenmesi ise stratejilerin geliştirilmesinde önemli bir rol oynayacaktır.Söz konusu etkenlerin tespit edilmesinde PESTLE matrisinden faydalanılır.

Okul ve kurum dış çevrede meydana gelebilecek değişiklikleri sürekli olarak izleyerek analiz etmek, ortaya çıkabilecek fırsat-tehditleri önceden tahmin edip gerekli önlemleri almak zorundadır.

Okul/kurum içi analizde, sağlıklı bir şekilde ortaya konan güçlü ve zayıf yönler, çevre analizi aşamasında elde edilecek fırsatlar ve tehditler ile birlikte değerlendirilerek en uygun stratejiler belirlenmelidir.

Politik-Yasal etkenler	Ekonomik etkenler
<ul style="list-style-type: none"> • Kalkınma Planı ve Orta Vadeli Program, • Bakanlık ,il ve ilçe stratejik planlarının incelenmesi, • Yasal yükümlülüklerin belirlenmesi, • Oluşturulması gereken kurul ve komisyonlar, • Okul/kurum çevresindeki politik durum. 	<ul style="list-style-type: none"> • Okul/kurumun bulunduğu çevrenin genel gelir durumu, • İş kapasitesi, • Okul/kurumun gelirini arttırıcı unsurlar, • Okul/kurumun giderlerini arttıran unsurlar, • Tasarruf sağlama imkânları, • İşsizlik durumu, • Mal-ürün ve hizmet satın alma imkânları, • Kullanılabilir bütçe
Sosyo kültürel etkenler	Teknolojik etkenler
<ul style="list-style-type: none"> • Kariye beklentileri, • Ailelerin ve öğrencilerin bilinçlenmeleri, • Aile yapısındaki değişimler (geniş aileden çekirdek aileye geçiş, erken yaşta evlenme vs.), • Nüfus artışı, • Göç, • Nüfusun yaş gruplarına göre dağılımı, • Hayat beklentilerindeki değişimler (Hızlı para kazanma hırslı,lüks yaşama düşkünlük,kırsalalanda kentsel aşam), • Beslenme alışkanlıkları, • Değerler,mesleki etik kuralları vb. 	<ul style="list-style-type: none"> • Okul/kurumun teknoloji kullanım durumu • e-Devlet uygulamaları, • Dijital Platformlar üzerinden uzaktan eğitim imkânları, • Okul/kurumun sahip olmadığı teknolojik araçlar • Personelin ve öğrencilerin teknoloji kullanım kapasiteleri, • Personelin ve öğrencilerin sahip olduğu teknolojik araçlar, • Teknoloji alanındaki gelişmeler • Teknolojinin eğitimde kullanımı
Çevresel Etkenler	
<ul style="list-style-type: none"> • Hava ve su kirlenmesi, • Toprak yapısı, • Bitki örtüsü, • Doğal kaynakların korunması için yapılan çalışmalar, • Çevrede yoğunluk gösteren hastalıklar, • Doğal afetler (depremkuşağında bulunma,Covid19,kene vakalarıvb.) 	

BÖLÜM III: MİSYON, VİZYON VE TEMEL DEĞERLER

Okul Müdürlüğümüzün Misyon, vizyon, temel ilke ve değerlerinin oluşturulması kapsamında öğretmenlerimiz, öğrencilerimiz, velilerimiz, çalışanlarımız ve diğer paydaşlarımızdan alınan görüşler, sonucunda stratejik plan hazırlama ekibi tarafından oluşturulan Misyon, Vizyon, Temel Değerler; Okulumuz üst kurulana sunulmuş ve üst kurul tarafından onaylanmıştır.

MİSYONUMUZ

Kendi kültürünü özümseyen, buna göre değişimleri ve yenilikleri yorumlayarak katılımcı bir anlayışla hedeflerini koyabilen, evrensel, insan haklarına ve değerlerine saygılı, bilimsel düşünebilen ve milli değerlerini gelecek kuşaklara aktarabilen, sorumluluk sahibi, yurttaş olma bilincine sahip kendini ifade edebilen, yeniliğe ve değişime açık, üretken bireyler yetiştirmek.

VİZYONUMUZ

Topluma yararlı, Türkiye Cumhuriyetine sahip çıkan, ahlaklı, yaratıcı ve pozitif düşünen, ve yarattığı değerlerle ülkesini tüm dünyada temsil eden nitelikli bireyler yetiştirmektir.

TEMEL DEĞERLERİMİZ

- 1)** Önceİnsan,
- 2)** Karşılıklı güven vedürüstlük,
- 3)** Sabırlı, hoşgörölü vekararlılık,
- 4)** Adaletli performansdeğerlendirme,
- 5)** Kendisiyle ve çevresiyle barışıkolma,
- 6)** Yetkinlik, üretkenlik, ve girişimcilik ruhuna sahipolmak,
- 7)** Doğa ve çevreyi korumabilinci,
- 8)** Sorumluluk duygusu ve kendine güven bilincinikazandırma.
- 9)** Atatürk İlke ve İnkılapları ve AtatürkMilliyetçiliği,
- 10)** Okul ile aileninişbirliği,
- 11)** Takdir tanımada, liyakateinanırız.
- 12)** Yaratıcılığı ve bireysel gelişimidestekleriz.
- 13)** Hayat boyu eğitimidestekçisiyiz.
- 14)** Toplumsal sorumluluk ve duyarlılık bilinci ileçalışırız.
- 15)** Kararalma süreçlerine, paydaşların katılımınıönemseriz.

BÖLÜM IV: AMAÇ, HEDEF VE EYLEMLER

TEMA 1: EĞİTİM VE ÖĞRETİME ERİŞİM

Eğitim ve öğretime erişim okullaşma ve okul terki, devam ve devamsızlık, okula uyum ve oryantasyon, özel eğitime ihtiyaç duyan bireylerin eğitime erişimi, yabancı öğrencilerin eğitime erişimi ve hayatboyu öğrenme kapsamında yürütülen faaliyetlerin ele alındığı temadır.

Stratejik Amaç 1: Bütün bireylerin eğitim ve öğretime adil şartlar altında erişmesini sağlamak.

Stratejik Hedef 1.1: Plan dönemi sonuna kadar dezavantajlı gruplar başta olmak üzere, eğitim ve öğretimin her tür ve kademesinde katılım ve tamamlama oranlarını artırmak

Performans Göstergeleri 1.1

No	PERFORMANS GÖSTERGESİ	Mevcut	HEDEF				
		2023	2024	2025	2026	2027	2028
PG.1.1.a	Kayıt bölgesindeki öğrencilerden okula kayıt yaptıranların oranı (%)	10	100	100	100	100	100
PG.1.1.b	İlkokul birinci sınıf öğrencilerinden en az bir yıl okul öncesi eğitim almış olanların oranı (%) (ilkokul)	85	100	100	100	100	100
PG.1.1.c	Okula yeni başlayan öğrencilerden oryantasyon Eğitimine katılanların oranı (%)	90	95	100	100	100	100
PG.1.1.d	Bir eğitim ve öğretim döneminde 20 gün ve üzeri Devamsızlık yapan öğrenci oranı (%)	5	0	0	0	0	0
PG.1.1.e	Bir eğitim ve öğretim döneminde 20 gün ve üzeri Devamsızlık yapan yabancı öğrenci oranı (%)	2	0	0	0	0	0
PG.1.1.f	Okulun özel eğitime ihtiyaç duyan bireylerin kullanımına uygunluğu (0-1)	1	1	1	1	1	1

Okulumuzda örgün ve yaygın eğitimin her kademesinde başta dezavantajlı bireyler olmak üzere, tüm bireylerin eğitim ve öğretime etkin katılımının artırılması planlanmaktadır. Bu nedenle eğitim ve öğretime katılımın artırılması ve tüm bireylere adil şartlarda sunulması hedeflenmektedir.

Bu hedefin gerçekleşmesi ile örgün öğretimin her kademesinde okullaşma oranlarının artması, devamsızlığın ve okul terklerinin azalması, özellikle engelliler başta olmak üzere özel politika gerektiren grupların eğitime erişim olanaklarının artması, özel öğretim kurumlarının payının artması hedeflenmektedir.

Eylemler

No	Eylem İfadesi	Eylem Sorumlusu	Eylem Tarihi
1.1. 1.	Kayıt bölgesinde yer alan öğrencilerin tespiti çalışması yapılacaktır.	Okul Stratejik Plan Ekibi	01 Eylül-20 Eylül
1.1. 2.	Devamsızlık yapan öğrencilerin tespiti ve erken uyarı sistemi için çalışmalar yapılacaktır.	Okul Müdürü	01 Eylül-20 Eylül
1.1. 3.	Devamsızlık yapan öğrencilerin velileri ile özel aylık toplantı ve görüşmeler yapılacaktır.	Rehberlik Servisi	Her ayın son haftası
1.1. 4.	Bütün okul tür ve kademelerinde devamsızlık, sınıf tekrarı ve okuldan erken ayrılma nedenlerinin tespiti için araştırmalar yapılarak gerekli önlemler alınacaktır.	Öğretmenler,İdareciler,Veliler	Eğitim Öğretim süresince

TEMA II: EĞİTİM VE ÖĞRETİMDE KALİTENİN ARTIRILMASI

Eğitim ve öğretimde kalitenin artırılması başlığı esas olarak eğitim ve öğretim faaliyetinin hayata hazırlama işleminde yapılacak çalışmaları kapsamaktadır.

Bu tema altında akademik başarı, sınav kaygıları, sınıfta kalma, ders başarıları ve kazanımları, disiplin sorunları, öğrencilerin bilimsel, sanatsal, kültürel ve sportif faaliyetleri ile istihdam ve meslek edindirmeye yönelik rehberlik ve diğer mesleki faaliyetler yer almaktadır.

Stratejik Amaç 2: Bütün bireylere ulusal ve uluslararası ölçütlerde bilgi, beceri, tutum ve davranışın kazandırılması ile girişimci, yenilikçi, yaratıcı, dil becerileri yüksek, iletişime ve öğrenmeye açık, öz güven ve sorumluluk sahibi sağlıklı ve mutlu bireylerin yetişmesine imkân sağlamak

Stratejik Hedef 2.1: Bütün bireylerin bedensel, ruhsal ve zihinsel gelişimlerine yönelik faaliyetlere katılım oranını ve öğrencilerin akademik başarı düzeylerini artırmak.

Performans Göstergeleri

No	PERFORMANS GÖSTERGESİ	Mevcut	HEDEF				
		2023	2024	2025	2026	2027	2028
PG.2.1.a	Temel eğitimden ortaöğretime geçiş Merkezi sınav puan ortalaması						
PG.2.1.b	Öğrencilerin yılsonu başarı puanı ortalamaları						
PG.2.1.c	Öğrenci başına okunan kitap sayısı	7	8	9	10	11	12
PG.2.1.d	Okul/ kurumda etkinliklere katılan öğrenci sayısı	2100	2100	2100	2100	2100	2100
PG.2.1.e	İftihar belgesi alan öğrenci oranı	0	0	0	0	0	0
PG.2.1.f	Disiplin cezası alan öğrenci oranı	0	0	0	0	0	0
PG.2.1.g	Çocuklara şiddet ve çocuk istismarını önlemeye yönelik yapılan etkinlik sayısı	8	10	12	12	15	15
PG.2.1.h	Teknoloji bağımlılığı ve zararlı alışkanlar konusunda yapılan faaliyet sayısı	2	4	5	6	6	6
PG.2.1.i	Sağlıklı ve dengeli beslenme ile ilgili verilen eğitime katılan öğrenci sayısı	800	820	830	840	850	880
PG.2.1.i	Trafik güvenliği ile ilgili açılan eğitime katılan öğrenci sayısı	130	150	180	200	210	250
PG.2.1.j	Çevre bilincinin artırılması çerçevesinde yapılan etkinliklere katılan öğrenci sayısı	526	600	600	600	600	600
PG.2.1.k	RAM'dan yararlanan öğrenci sayısı	12	12	14	15	15	17

Özel eğitime muhtaç ve üstün yetenekli öğrencilerin yetiştirilmesi için etkili tanılama ve kaliteli bir eğitim ile bireylerin potansiyellerini açığa çıkarılmasına ortam sağlayarak bedensel, ruhsal ve zihinsel gelişimlerini desteklemek hedeflenmiştir.

Koruyucu sağlık hizmetleri, ilk yardım bilinci, sağlıklı beslenme ve kitap okuma alışkanlığı kazandırılması ile ilgili çalışmalar hedeflenmektedir.

Tüm engel grubundaki çocuklardan durumu uygun olanlar; okulumuzda kaynaştırma eğitimine alınmakta, özel eğitim sınıfları ve destek eğitimi yoluyla eğitim hizmetlerinden yararlandırılmaktadırlar.

Öğrencilerimizin bedensel, ruhsal ve zihinsel gelişimlerine katkı sağlamak amacıyla yerel ve ulusal düzeyde sportif, sanatsal ve kültürel faaliyetler gerçekleştirilmektedir. Ancak mevcut durumda söz konusu faaliyetlerin izlenmesine olanak sağlayacak bir yapı bulunmamaktadır.

Öğrencilerin motivasyonunun sağlanmasının yanı sıra aidiyet duygusuna sahip olması eğitim ve öğretimin kalitesi için bir gösterge olarak kabul edilmektedir. Onur ve iftihar belgesi alan öğrenci oranı da bu kapsamda temel göstergelerden biri olarak ele alınmıştır. Benzer şekilde, disiplin cezalarındaki azalış da bu bağlamda ele alınmaktadır.

Sınıf rehber öğretmenlerince kişisel, akademik ve mesleki rehberlik etkinlikleri yapılmaktadır. Çocuklara şiddet ve çocuk istismarını önlemeye yönelik yapılan etkinlikler ile madde bağımlılığı ve zararlı alışkanlıklarla mücadele konusunda faaliyetler gerçekleştirilmektedir.

Eğitimin tüm kademelerindeki özel eğitim ve rehberlik hizmetlerinin etkililiği ve verimliliğinin artırılması hedeflenmektedir.

Bütün bireylerin bedensel, ruhsal ve zihinsel gelişimlerine yönelik faaliyetlere katılım oranını ve öğrencilerin akademik başarı düzeylerini artırmayı hedeflemekteyiz.

Eylemler

No	Eylem İfadesi	Eylem Sorumlusu	Eylem Tarihi
2.1.1.	LGS sınav sonuçları analiz edilerek, veriler öğretmenler kurulunda ve zümre toplantılarında yönetici ve öğretmenlerce paylaşılacak ve gerekli önlemler alınacaktır		
2.1.2.	Eğitimin her kademesinde gerçekleştirilen sosyal, sanatsal ve sportif faaliyetler ve bu faaliyetlere katılan öğrenci sayısı artırılacaktır	SINIF ÖĞRETMENLERİ	01 EYLÜL – 30 HAZİRAN
2.1.3.	Okul sağlığı ve hijyen konularında öğrencilerin, ailelerin ve çalışanların bilinçlendirilmesine yönelik faaliyetler yapılacaktır. Okulumuzun bu konulara ilişkin değerlendirmelere (Beyaz Bayrak vb.) katılmaları desteklenecektir	OKUL MÜDÜRÜ MÜDÜR YARDIMCISI SINIF ÖĞRETMENLERİ BRANŞ ÖĞRETMENLERİ REHBER ÖĞRETMENLER	01 EYLÜL – 30 HAZİRAN
2.1.4.	Eğitim Bilişim Ağının (EBA) öğrenci, öğretmen ve ilgili bireyler tarafından kullanımını artırmak amacıyla tanıtım faaliyetleri gerçekleştirilecek ve EBA'nın etkin kullanımının sağlanması için eğitimler verilecektir.	OKUL MÜDÜRÜ MÜDÜR YARDIMCISI REHBER ÖĞRETMENLER	01 EYLÜL - 15 EYLÜL

Stratejik Hedef 2.2: Eğitimde yenilikçi yaklaşımları kullanarak yerel, ulusal ve uluslararası projelerle; bireylerin yeterliliğini ve uluslararası öğrenci/öğretmen hareketliliğini artırmak

Performans Göstergeleri

No	PERFORMANS GÖSTERGESİ	Mevcut	HEDEF				
		2023	2024	2025	2026	2027	2028
PG.2.2.a	Uygulanan yerel proje sayısı	5	6	7	8	8	9
PG.2.2.b	"AB" Proje sayısı	0	0	1	1	1	0
PG.2.2.c.	Uluslararası hareketlilik programlarına/projelerine katılan öğretmen sayısı	0	0	10	11	12	0

Günümüzde yapılan çalışmaların izlenmesi-değerlendirilmesi ve geliştirilmesi için hemen her alanda araştırma yapılması, yapılan araştırma sonuçlarına uygun projeler üretilmesi ve iyileştirmeler yapılması gerekmektedir. Kurumumuzun, gelişen yeni ihtiyaçlara ve kalite beklentilerine cevap verecek bir yapıya kavuşması gerekmektedir.

Eğitimde kalitenin artırılması amacıyla; Stratejik Yönetim ve Planlama, yerel, ulusal ve uluslar arası proje hazırlama ve uygulama konusunda okul/kurum yöneticilerimize eğitimler verilmekte sonuçlar izlenmekte ve değerlendirilmektedir.

Yerel, ulusal ve uluslar arası projeler ile kişilere yeni beceriler kazandırılması, onların kişisel gelişimlerinin güçlendirilmesi ve istihdam olanaklarının artırılması amaçlanıyor.

Eylemler

No	Eylem İfadesi	Eylem Sorumlusu	Eylem Tarihi
2.2. 1.	Okulumuzun stratejik yönetim yaklaşımına geçişi için yönetici ve öğretmenlere periyodik olarak stratejik yönetim ve planlama eğitimleri verilecektir	OKUL MÜDÜRÜ MÜDÜR YARDIMCISI SINIF ÖĞRETMENLERİ BRANŞ ÖĞRETMENLERİ REHBER ÖĞRETMENLER	15 HAZİRAN - 31 HAZİRAN 01 EYLÜL - 15 EYLÜL
2.2. 2	AB'ye üyelik sürecinde ülkemizin eğitim ve öğretim 2020 hedeflerine yönelik çalışmalarına müdürlüğümüz personelinin ERASMUS+ programı kapsamında aktif katkı ve katılımları sağlanarak hareketlilik düzeyi artırılabacaktır.	OKUL MÜDÜRÜ MÜDÜR YARDIMCISI SINIF ÖĞRETMENLERİ BRANŞ ÖĞRETMENLERİ REHBER ÖĞRETMENLER	15 HAZİRAN - 31 HAZİRAN 01 EYLÜL - 15 EYLÜL
2.2. 3	TÜBİTAK ve Bu benim Eserim Proje yarışmasına öğrenci ve öğretmenlerin katılımı artırılabacaktır	ÖĞRENCİ, ÖĞRETMEN VE İDARECİLER	15 HAZİRAN - 31 HAZİRAN 01 EYLÜL - 15 EYLÜL

TEMA III: KURUMSAL KAPASİTE

Stratejik Amaç 3: Beşeri, fiziki, mali ve teknolojik yapı ile yönetim ve organizasyon yapısını iyileştirerek eğitime erişimi ve eğitimde kaliteyi artıracak etkin ve verimli işleyen bir kurumsal yapıyı tesis etmek.

Stratejik Hedef 3.1: Eğitim ve öğretim hizmetlerinin etkin sunumunu sağlamak için; yönetici, öğretmen ve diğer personelin kişisel ve mesleki becerilerini geliştirmek.

Performans Göstergeleri

No	PERFORMANS GÖSTERGESİ	Mevcut	HEDEF				
		2023	2024	2025	2026	2027	2028
PG.3.1.a	Lisansüstü eğitimi tamamlayan personel sayısı	4	5	6	7	8	9
PG.3.1.b	Başarı belgesi verilen personel sayısı	31	32	33	33	34	35
PG.3.1.c	Üstün başarı belgesi verilen personel sayısı	4	6	8	10	12	12
PG.3.1.d	Ödül alan personel sayısı	0	2	3	4	5	6
PG.3.1.e	Ücretli öğretmen sayısının toplam öğretmen sayısına oranı (%)	2	1	1	0	0	0
PG.3.1.f	Norm kadro doluluk oranı%	%100	%100	%100	%100	%100	%100
PG.3.1.g	Asil yönetici sayısının toplam yönetici sayısına oranı (%)	%100	%100	%100	%100	%100	%100

Kurumumuzun görev alanına giren konularda, faaliyetlerini etkin bir şekilde yürütebilmesi ve nitelikli ürün ve hizmet üretebilmesi için güçlü bir insan kaynağına sahip olması gerekmektedir. Bu bağlamda okulumuzun beşeri altyapısının güçlendirilmesi hedeflenmektedir.

2018 yılı içerisinde mahalli olarak gerçekleştirilen eğitim faaliyetlerine 10 öğretmen katılmıştır. Görevlerinde üstün başarı gösteren yönetici, öğretmen ve personel mevzuatta belirlenen kriterler doğrultusunda ödüllendirilmektedir.

Eylemler

No	Eylem İfadesi	Eylem Sorumlusu	Eylem Tarihi
3.1.1	Yönetici, öğretmen ve diğer personellerin kişisel ve mesleki gelişimi için, yıllık merkezi veya mahalli hizmetiçi eğitim faaliyetlerinden en az birine katılımı sağlanacaktır.	OKUL MÜDÜRÜ MÜDÜR YARDIMCISI	15 HAZİRAN – 31 HAZİRAN 01 EYLÜL – 15 EYLÜL
3.1.2	Bilgi birikimi ve tecrübe paylaşımını artırmak amacıyla kurum/kuruluş ve STK'larla insan kaynaklarının geliştirilmesi kapsamında yapılan ortak faaliyetlere katılımcı sayısı artırılacaktır.	OKUL MÜDÜRÜ MÜDÜR YARDIMCISI	15 HAZİRAN – 31 HAZİRAN 01 EYLÜL – 15 EYLÜL
3.1.3	Başarılı yönetici ve öğretmenlerin ödüllendirilmesi sağlanacaktır	OKUL MÜDÜRÜ MÜDÜR YARDIMCISI	15 HAZİRAN – 31 HAZİRAN
3.1.4	İl genelindeki öğretmen zümre toplantılarına okul yöneticilerinden birinin katılımı sağlanacak, alınan kararlar diğer öğretmenlerin gelişimine katkı sağlamak amacıyla okul/kurumların web sayfalarında yayınlanacaktır.	OKUL MÜDÜRÜ MÜDÜR YARDIMCISI	01 EYLÜL – 15 EYLÜL

V. BÖLÜM: MALİYETLENDİRME

2024-2028 Stratejik Planı Faaliyet/Proje Maliyetlendirme Tablosu

Kaynak Tablosu	2024	2025	2026	2027	2028	Toplam Maliyet
Genel Bütçe	3.861.369,00	4.413.930,90	4.870.129,57	5.409.252,91	6.002.107,03	24.556.789,41
Valilik Ve Belediyelerin Katkısı		0,00	0,00	0,00	0,00	0,00
Okul aile Birlikleri	150.000,00	171.465,00	189.186,64	210.129,60	233.159,81	953.941,05
Diğer AB ve Sosyal Dayanışma Fonları		0,00	0,00	0,00	0,00	0,00
		0,00	0,00	0,00	0,00	0,00
		0,00	0,00	0,00	0,00	0,00
TOPLAM	4.011.369,00	4.585.395,90	5.059.316,21	5.619.382,51	6.235.266,84	25.510.730,46

Amaç ve Hedef No	2019	2020	2021	2022	2023	Beş Yıllık Toplam
AMAÇ 1	880.953	1.007.018	1.111.097	1.234.096	1.369.353	5.602.517
Hedef 1	880.953	1.007.018	1.111.097	1.234.096	1.369.353	5.602.517
AMAÇ 2	1.596.199	1.824.615	2.013.197	2.236.058	2.481.130	10.151.198
Hedef 1	468.633	535.695	591.061	656.492	728.443	2.980.324
AMAÇ 3	794.987	908.750	1.002.673	1.113.669	1.235.727	5.055.806
Hedef 1	332.579	380.170	419.463	465.897	516.960	2.115.069
AMAÇ 4	190.744	218.039	240.574	267.206	296.492	1.213.054
Hedef 1	63.137	72.171	79.631	88.446	98.139	401.524
AMAÇ 5	127.607	145.868	160.944	178.760	198.352	811.530
Hedef 1	43.130	72.170	70.530	88.446	98.139	401.524
AMAÇ TOPLAM	3.271.271,42	3.739.390,36	4.125.872,37	4.582.606,44	5.084.860,10	20.804.000,69
Genel Yönetim Giderleri	740.097,58	846.005,54	933.443,84	1.036.776,07	1.150.406,73	4.706.729,77
TOPLAM KAYNAK	4.011.369,00	4.585.395,90	5.059.316,21	5.619.382,51	6.235.266,84	25.510.730,46

VI. BÖLÜM: İZLEME VE DEĞERLENDİRME

Okulumuz Stratejik Planı izleme ve değerlendirme çalışmalarında 5 yıllık Stratejik Planın izlenmesi ve 1 yıllık gelişim planının izlenmesi olarak ikili bir ayrıma gidilecektir.

Stratejik planın izlenmesinde 6 aylık dönemlerde izleme yapılacak denetim birimleri, il ve ilçe millî eğitim müdürlüğü ve Bakanlık denetim ve kontrollerine hazır halde tutulacaktır.

Yıllık planın uygulanmasında yürütme ekipleri ve eylem sorumlularıyla aylık ilerleme toplantıları yapılacaktır. Toplantıda bir önceki ayda yapılanlar ve bir sonraki ayda yapılacaklar görüşülüp karara bağlanacaktır.